

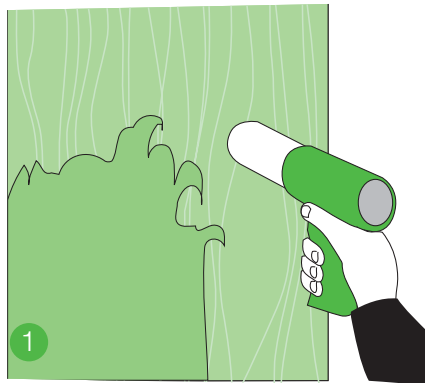
КАК НАНЕСТИ АНТИСЕПТИК ДЛЯ ЗАЩИТЫ ДЕРЕВЯННЫХ СТЕН ДОМА

РЕКОМЕНДАЦИИ

Антисептики для древесины (здесь мы будем говорить об антисептиках для наружного применения) бывают бесцветными или цветными, при этом после окраски видна фактура дерева, т.е. они прозрачные.

1 Подготовка поверхности

От того, как вы подготовите поверхность под окраску, будет зависеть окончательный результат. Главное правило: покраска – это 80% подготовки и 20% покраски! Никогда не наносите антисептик на поврежденную древесину или на поверхность со слабо выраженными прожилками. Поверхность дерева должна быть сухой, чистая и здоровая.

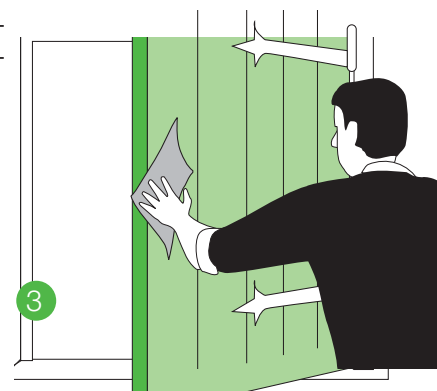


ОКРАШЕННАЯ ИЛИ ЛАКИРОВАННАЯ ПОВЕРХНОСТЬ

1. Прежде всего, необходимо снять покрытия до тех пор, пока не обнажится натуральное дерево.

Для снятия старой краски воспользуйтесь строительным феном. Следите, чтобы дерево не обгорело.

2. Вы также можете использовать специальные химические средства для снятия лакокрасочного покрытия.



3. Завершите подготовку поверхности шлифованием с помощью шлифовальной машины или используйте вначале металлическую щетку, затем бумагу с зерном №150 или №80.

Шлифовать поверхность древесины нужно тщательно, т.к. это позволит дереву равномерно впитать антисептик.



4. Если дерево местами почернело (значит, туда попала вода), нанесите на эти места осветлитель для древесины.

5. Если дерево поражено червоточинами, нанесите на поврежденные участки шпатлевку для дерева. Заполните шпатлевкой трещины и впадинки, следуя инструкции на этикетке. Дайте высохнуть, зашлифуйте, очистите от пыли.

СВЕЖАЯ ДРЕВЕСИНА

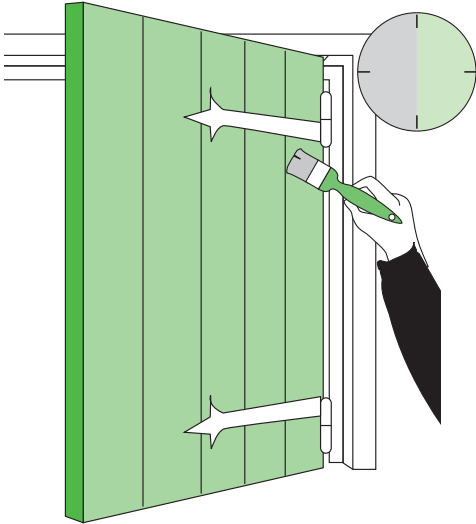
1. Обработайте древесину мелкозернистой наждачной бумагой.
2. Очистите от пыли.

ДРЕВЕСИНА, УЖЕ ПОКРЫТАЯ АНТИСЕПТИКОМ

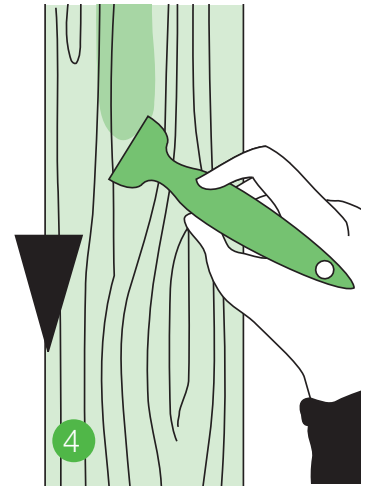
- Если поверхность дерева не повреждена, то просто обработайте ее наждачной бумагой и тщательно очистите от пыли.
- Если поверхность дерева повреждена насекомыми, то проделайте с ней те же процедуры, как и с поверхностью, покрытой лаком или краской.

2 Нанесение антисептика

1. Несмотря на то, что антисептик уже содержит инсектициды и фунгициды, все же желательно предварительное нанесение грунтовки. Грунтовка дополнительно защитит дерево от насекомых, плесени и синевы.



2. Тщательно перемешайте антисептик перед нанесением, чтобы цвет был равномерным.
3. Сделайте пробу антисептика на незаметном участке дерева, чтобы убедиться, что вам подходит выбранный цвет.
4. Наносите состав обильно с помощью широкой плоской кисти. Двигайтесь по направлению волокон древесины, чтобы состав лучше впитался.



5. Через 3-6 часов, когда поверхность высохнет, снимите мелкой наждачной бумагой поднявшийся ворс. После этого нанесите второй слой.

6. Если древесина новая, находится на солнечной стороне дома или слишком светлая, то третий слой антисептика — обязателен! Он даст дереву дополнительную защиту. Для того, чтобы достичь более выраженного глянцевого эффекта, через 5 минут после нанесения последнего слоя пройдитесь по поверхности сухой кистью



СОВЕТЫ

1. По струганой поверхности используйте плоские широкие кисти, они облегчат нанесение состава и обеспечат равномерность покрытия. Допустимо также использование валика из шерсти с коротким ворсом для больших плоских поверхностей.
2. Если вы собираетесь покрывать древесину твердых пород (редких), которые плохо впитывают антисептик, то перед нанесением разбавьте его подходящим растворителем (см. инструкции на банке). Он поможет составу лучше впитаться в древесину.
3. Каждый год (или каждые два года, смотря по состоянию дерева) старайтесь обновлять внешнее покрытие. Пользуйтесь всегда одним и тем же типом антисептика (водой или алкидой).
4. Существуют также антисептики, которые образуют более плотное "лаковое" покрытие (полуматовое).

