

Минис
Те

Специальное

**ВЕДОМСТ
ТЕХНОЛОГИЧЕСКИ
ПРЕДПРИЯТИЯ
И СОЮЗПЕ**

Министерство связи СССР
Техническое управление

Главсвязьпроект
Специальное проектно-конструкторское бюро

ЛТ $\frac{80}{463-311-78_2}$

**ВЕДОМСТВЕННЫЕ НОРМЫ
ТЕХНОЛОГИЧЕСКОГО ПРОЕКТИРОВАНИЯ
ПРЕДПРИЯТИЙ ПОЧТОВОЙ СВЯЗИ
И СОЮЗПЕЧАТИ ВНТП 311-78**

$\frac{758}{107}$

МИНИСТЕРСТВО
ТЕХНИЧЕСКОГО

Специально

ВЕДОМСТВ
ТЕХНИЧЕСКОГО
ПРОЕКТИРОВАНИЯ
ПРЕДПРИЯТИЙ
И СОЮЗПРЕДПРИЯТИЙ

МИНИСТЕРСТВО СВЯЗИ СССР
ТЕХНИЧЕСКОЕ УПРАВЛЕНИЕ

Главсвязьпроект
Специальное проектно-конструкторское бюро

Утверждено
Министерством связи СССР
9 февраля 1979 г.

ВЕДОМСТВЕННЫЕ НОРМЫ
ТЕХНОЛОГИЧЕСКОГО
ПРОЕКТИРОВАНИЯ
ПРЕДПРИЯТИЙ ПОЧТОВОЙ СВЯЗИ
И СОЮЗПЕЧАТИ ВНТП 311-78

Контрольный экземпляр

МОСКВА «СВЯЗЬ» 1980

ББК 65.9(2)38
В26
УДК 65.014.12:654

Ведомственные нормы технологического проектирования предприятий почтовой связи и Союзпечати ВНТП 311-78/М-во связи СССР. — М.: Связь, 1980. — 24 с.

10 к.

Изложены основные технологические и строительные требования к проектированию новых и реконструкции действующих предприятий почтовой связи и Союзпечати. Приводится состав помещений предприятий и порядок определения их площадей. Рассматриваются технико-экономические показатели режима работы предприятий.

Рассчитаны на работников проектно-конструкторских организаций, инженерно-технических работников ПТУС, предприятий почтовой связи и Союзпечати.

В $\frac{30601-026}{045(01)-80}$ без объявл. 3704000000

ББК 65.9(2)38
338:6Ф1

СОДЕРЖАНИЕ

	Стр.
1. Общие положения	3
2. Классификация предприятий почтовой связи и Союзпечати	4
3. Основные технологические и строительные требования	5
4. Состав помещений предприятий почтовой связи и Союзпечати и порядок определения их площадей	10
5. Технико-экономические показатели	14
Приложения	15

Министерство связи СССР

Техническое управление

Главсвязьпроект

Специальное проектно-конструкторское бюро

ВЕДОМСТВЕННЫЕ НОРМЫ ТЕХНОЛОГИЧЕСКОГО ПРОЕКТИРОВАНИЯ
ПРЕДПРИЯТИЙ ПОЧТОВОЙ СВЯЗИ И СОЮЗПЕЧАТИ ВНТП 311-78

Отв. редактор В. А. Брукер
Редактор Т. С. Сидорова
Технический редактор Л. К. Грачева
Корректор Л. А. Буданцева

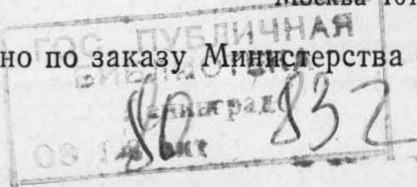
Сдано в набор 19.11.79 г. Подп. в печ. 15.1.80 г.
Т-04913 Формат 60×84¹/₁₆ Бумага тип. № 2 Гарнитура литературная Печать высокая
Усл. печ. л. 1,39 Уч.-изд. л. 1,88 Тираж 10 000 экз. Изд. № 18876 Зак. № 205
Цена 10 к. Заказное

Издательство «Связь». Москва 101000, Чистопрудный бульвар, д. 2

Типография издательства «Связь» Госкомиздата СССР
Москва 101000, ул. Кирова, д. 40

Выпущено по заказу Министерства связи СССР

© Министерство связи СССР, 1980 г.



мг 102855

Министерство связи СССР	Ведомственные нормы техноло- гического проектирования	ВНТП 311-78 Взамен НТП 45-493-71
	Предприятия почтовой связи и Союзпечати	

1. ОБЩИЕ ПОЛОЖЕНИЯ

1.1. Настоящие нормы технологического проектирования (НТП) распространяются на проектирование новых и реконструкцию действующих предприятий почтовой связи и Союзпечати, а также отдельных цехов (участков) этих предприятий. К таким предприятиям относятся:

почтамт — специализированное предприятие почтовой связи, осуществляющее прием, обработку, вручение всех видов почтовых отправлений и руководство подчиненными предприятиями связи;

узел связи — предприятие связи объединенного типа, оказывающее все виды услуг связи и осуществляющее руководство подчиненными отделениями связи;

отделение связи — производственное подразделение предприятия связи объединенного или специализированного типа, оказывающее услуги связи;

отделение перевозки почты — специализированное предприятие почтовой связи, осуществляющее перевозку почты по закрепленным почтовым маршрутам, обработку транзитных, исходящих и входящих почтовых отправлений. Отделения перевозки почты делятся на отделения перевозки почты по железным дорогам (ОПП), по воздушным линиям (АОПП), по водным и автомобильным путям;

прижелезнодорожный почтамт (ПЖДП) — специализированное предприятие почтовой связи, совмещающее функции отделения перевозки почты и городского почтового узла по обработке исходящих и входящих почтовых отправлений, а также по приему и выдаче партионных отправлений;

газетно-журнальная экспедиция (ГЖЭ) — самостоятельное предприятие, цех, или участок обработки газет и журналов почтамта, ПЖДП, ОПП, полиграфического комбината;

агентство Союзпечати — предприятие, осуществляющее прием, обработку и составление заказов на периодическую печать и организующее продажу печати, филателистической продукции и сопутствующих товаров. Различают республиканские, краевые, областные, городские и районные агентства.

Примечания. 1. Функции одного предприятия могут возлагаться на другое. При этом проектирование осуществляется с учетом соответствующих норм.

2. При проектировании областных, краевых, республиканских (в АССР) агентств Союзпечати в одном комплексе с городским предусматривается единый производственный процесс по обработке, отправке и хранению (складированию)

Внесены Специальным проектно-конструктор- ским бюро (СПКБ)	Утверждены Министерством связи СССР 9 февраля 1979 г.	Срок введения 1 июля 1979 г.
---	--	---

периодической печати, филателистической продукции и сопутствующих товаров. Для городских агентств в этих случаях предусматриваются пункты приема подлиски и службы руководства подчиненной сетью предприятий.

1.2. При проектировании предприятий, указанных в п. 1.1. НТП, следует наряду с положениями, предусмотренными настоящими Нормами, руководствоваться требованиями действующих нормативных документов Министерства связи СССР, а также строительных норм и правил.

1.3. Содержание, состав, порядок разработки, согласования и утверждения проектов и смет для строительства новых, расширения, реконструкции и технического перевооружения действующих предприятий почтовой связи и Союзпечати определяются инструкциями и нормативными документами для проектирования промышленных предприятий.

1.4. Предприятия почтовой связи и Союзпечати проектируются, как правило, с перспективой на 15—20 лет после ввода объектов в эксплуатацию. При расчете перспективного периода следует руководствоваться нормами продолжительности проектирования и строительства.

2. КЛАССИФИКАЦИЯ ПРЕДПРИЯТИЙ ПОЧТОВОЙ СВЯЗИ И СОЮЗПЕЧАТИ

2.1. В зависимости от годового объема продукции в денежном выражении проектируемые объекты (предприятия) почтовой связи подразделяются на следующие категории (табл. 1):

Таблица 1

Объекты	Годовой объем продукции на проектируемый период по категориям предприятий, тыс. руб.				
	вне категории	I	II	III	IV
Почтамты	Свыше 400	301—400	201—300	101—200	До 100
Узлы связи ¹	Свыше 200	151—200	101—150	51—100	До 50
Прижелезнодорожные почтамты и отделения перевозки почты по железным дорогам, воздушным линиям, по водным и автомобильным маршрутам ²	Свыше 2000	1001—2000	501—1000	301—500	До 300
Газетно-журнальные экспедиции	Свыше 930	497—930	249—497	200—249	До 200
Городские отделения связи	Свыше 100	51—100	21—50	11—20	До 10
Сельские отделения связи	Свыше 50	21—50	4,1—20	1,3—4,0	—

¹ Без учета объема продукции электросвязи.

² Без учета объема продукции линейных служб.

2.2. В зависимости от годового объема обрабатываемой продукции проектируемые агентства Союзпечати подразделяются на следующие категории (объем продукции дан в миллионах приведенных единиц): вне категории свыше 40; I категории 40—31; II-30—21; III 20—11; IV до 10.

Примечание. Объем продукции рассчитан на основе коэффициентов приведения по трудоемкости обработки товаров Союзпечати, которые указаны в приложении 1.

3. ОСНОВНЫЕ ТЕХНОЛОГИЧЕСКИЕ И СТРОИТЕЛЬНЫЕ ТРЕБОВАНИЯ

ОБЩИЕ ПОЛОЖЕНИЯ

3.1. Технология обработки почтовых отправок, периодической печати и продукции Союзпечати является единой для всех предприятий и регламентируется правилами и инструкциями.

При проектировании следует учитывать конкретные функции и специфические особенности организации процессов, связанные с различным объемом работы и структурой обрабатываемой продукции, количеством направлений сортировки, распределением функций по обработке газет между ГЖЭ и агентством Союзпечати в пунктах децентрализованного печатания и другими факторами.

ФРОНТ ОБМЕНА ПОЧТЫ

3.2. При проектировании почтового двора необходимо обеспечить подъезд автомобилей к люковым окнам, отъезд автомобилей после погрузочно-разгрузочных операций, стоянку автомобилей у окон обмена во время операций и до начала погрузочно-разгрузочных работ. Минимальная ширина транспортного двора должна приниматься 20 м (при линейном расположении окон обмена). При применении автопоездов, состоящих из тягачей с прицепами, а также большегрузных контейнеров с тягачами ширина двора определяется расчетом.

3.3. В местах подъезда автомобилей к погрузочно-разгрузочной контейнерной площадке или к окну обмена устраиваются упоры для задних колес автомобиля так, чтобы расстояние от заднего борта автомобиля до площадки или стены было не менее 0,5 м. Высота упора должна быть не менее 1/3 диаметра колеса автомобиля.

3.4. Выдвижная секция транспортера, как правило, должна заходить в глубь автомобиля не менее, чем на 0,5 м.

3.5. Минимальное расстояние между бортами находящихся под погрузкой или разгрузкой автомобилей у соседних окон 0,75 м.

3.6. Коэффициент одновременности работы окон обмена 1.

3.7. Для погрузки и разгрузки контейнеров предусматриваются: контейнерная площадка на уровне пола цеха, куда должны поступать контейнеры, оборудованная по периметру отбойными устройствами высотой 100 мм и шириной 250 мм;

подкрановые пути для кран-балки;

шоферская площадка для застропки контейнеров;

площадка для обслуживания;

кабина тельферистов.

3.8. Ширина почтовых платформ прижелезнодорожных почтамтов и отделений перевозки почты:

при двустороннем расположении почтовых вагонов 8—12 м;

при одностороннем расположении почтовых вагонов 6—8 м.

3.9. По краю платформ необходимо предусматривать отбойные устройства высотой 50 мм и шириной 250 мм.

3.10. Тупики почтовых вагонов оборудуются упорами, фиксирующими точную постановку почтовых вагонов.

3.11. Навесы предусматриваются над:

окнами обмена с вылетом не менее 3 м и минимальным расстоянием от земли до низа навеса 4 м;

контейнерными площадками;

почтовыми вагонами, стоящими на тупиках, высотой от земли 6 м и по ширине, закрывающие не менее половины вагона.

3.12. Окна обмена и наружные ворота оборудуются тепловыми завесами. Включение тепловых завес, как правило, автоматическое.

ВНУТРИЦЕХОВЫЕ ПРОЕЗДЫ И ПРОХОДЫ

3.13. Электротележкой разрешается транспортировать не более трех, а электротягачом не более пяти тележек (контейнеров).

3.14. Внутрицеховое транспортирование следует, как правило, предусматривать механизированным с учетом границ эффективности применения средств механизации.

3.15. Ширина проезда внутрицехового транспорта между выступающими конструкциями при транспортировании вручную и электротягачами указана в табл. 2.

Т а б л и ц а 2

Вид движения	Ширина проездов при ширине тележек (контейнеров), мм	
	до 700	более 700
Одностороннее	1500	2300
Двустороннее	2500	4000

3.16. В местах поворота необходимо предусматривать уширение проезжей части, которое производится с внутренней стороны кривой.

Отвод уширения производится до начала круговой кривой путем пропорционального увеличения ширины проезжей части.

Наибольшая величина уширения проезжей части для радиуса поворота тягача, равного 4 м, принимается 0,8 м, для радиуса поворота тягача, равного 3 м, — 0,9 м.

3.17. Расстояние от проезда (прохода) до стола (сортировочного шкафа) и другого аналогичного оборудования при прохождении работника со стороны проезда (прохода) следует предусматривать не менее 800 мм.

3.18. Ширина проходов в цехах должна быть не менее 1000 мм. Интервалы между рабочими местами, а также между ними и элементами здания определены в табл. 3.

3.19. Расстояние от пола до низа выступающих конструктивных элементов как строительных, так и технологических должно быть не менее:

при транспортировании тележек (контейнеров) тягачами или электрокарами 2200 мм;

в местах регулярного прохода персонала 2000 мм;

в местах нерегулярного прохода персонала 1800 мм;

Таблица 3

Ширина проходов				Варианты размещения оборудования
а	б	в	г	
1000	800	800	800	а)
800	800	2400	—	б)
—	—	1000	—	в)

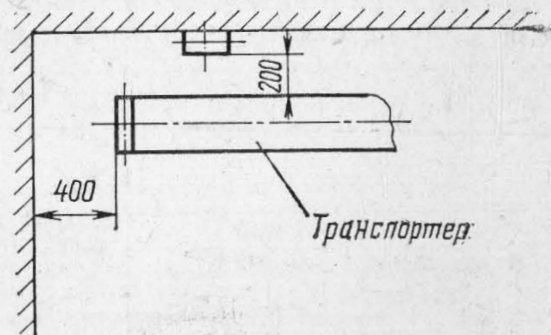
3.20. Высота транспортера, на который вручную укладывается почта, 400—700 мм от пола, высота транспортера, с которого снимается почта, 600—800 мм. При ручной погрузке и разгрузке почты с одного и того же транспортера высота его от пола должна быть в пределах 500—700 мм.

3.21. Минимальное проходное сечение при транспортировании почтовых отправок 500 мм.

3.22. Минимальное расстояние от стен, колонн до напольных горизонтальных и наклонных транспортеров для их технического обслуживания показано на рисунке.

3.23. Для подъема (спуска) контейнеров и тележек, как правило, принимаются лифты грузоподъемностью 2 т с размером кабины в плане 2,0×2,5×2,2 м.

3.24. Контейнеры (тележки) располагаются в местах стоянок по группам с учетом последовательности их отправки и возможности подхода к каждой группе. Для того чтобы осуществить обмен контейнеров (тележек), на стоянках предусматривается возможность подъезда тягачей к каждой группе.



ЭЛЕМЕНТЫ СТРОИТЕЛЬНОЙ ЧАСТИ

3.25. Полы следует проектировать:

в цехах обмена, обработки посылок, мастерских — мозаичные;

в остальных цехах — линолеумные на утепленной основе. При интенсивном движении тележек или контейнеров допускается применение мозаичных полов;

в зарядных со щелочными аккумуляторными батареями — бетонные, с кислотными аккумуляторами — из кислотоупорного бетона.

3.26. Во всех производственных помещениях следует предусматривать звукопоглощающие потолки, а в помещениях диспетчерских и для адресопечатающих машин кроме этого необходимо производить обработку стен звукопоглощающими материалами.

3.27. В производственных помещениях стены, колонны, силовые шкафы и другое оборудование должны иметь специальные защитные устройства от повреждения внутрицеховым транспортом.

3.28. Для подачи технологического оборудования на верхние этажи в перекрытиях следует предусматривать монтажные проемы с размерами не менее 2×3 м.

3.29. Технологические проемы в перекрытиях должны быть обрамлены по периметру угловой сталью не менее чем 85×75 мм.

ОТОПЛЕНИЕ, ВЕНТИЛЯЦИЯ, ВОДОСНАБЖЕНИЕ

3.30. Хранение филателистической продукции необходимо предусматривать в специально выделенном помещении (кладовой) с температурным режимом 15—16° и относительной влажностью 50—60%.

3.31. В помещении обработки дефектных посылок необходимо предусматривать горячее и холодное водоснабжение.

3.32. На каждом производственном этаже должны быть запроектированы водопровод и сток для сатураторов.

3.33. На каждом производственном этаже необходимо предусматривать помещения для хранения, сушки и очистки уборочного инвентаря, которые проектируются и оборудуются в соответствии с п. 2.26 СНиП II-92—76.

ПРОТИВОПОЖАРНЫЕ ТРЕБОВАНИЯ

3.34. По взрывной, взрыво-пожарной и пожарной опасности производственные помещения, за исключением зарядных и аккумуляторных, относятся к категории В. Зарядные и аккумуляторные относятся к категории А.

3.35. По правилам устройств электроуправления производственные помещения относятся к классу П-Па. Исключение составляют зарядные и аккумуляторные, относящиеся к классу В-Іб, и мастерские, которые относятся к классу П-І.

Таблица 4

Допускаемое число этажей	Степень огнестойкости зданий	Площадь этажа между противопожарными стенами зданий, м ²		
		одноэтажных	многоэтажных	
			двухэтажных	трехэтажных и более
Не ограничивается	I и II	Не ограничивается		
3	III	5200	3500	2600
2	IV	2600	2000	—
1	V	1200	—	—

3.36. Необходимость применения средств пожаротушения и сигнализации определяется ведомственными нормами.

3.37. Степень огнестойкости производственных зданий почтовой связи и Союзпечати принимается по табл. 4.

САНИТАРНЫЕ НОРМЫ

3.38. Предельно допустимые уровни шумов на рабочих местах помещений определяются ведомственными нормами.

3.39. При определении освещенности следует руководствоваться нормами, изложенными в приказе министра связи СССР № 172 от 6 апреля 1977 г., согласованными с Государственным комитетом СССР по делам строительства и Министерством здравоохранения СССР.

3.40. Предельно допустимые концентрации аэрозолей в воздухе рабочей зоны не должны превышать 6 мг/м³.

3.41. Перечень профессий работников предприятий почтовой связи и Союзпечати с указанием групп производственных процессов (без профессий, общих для других отраслей народного хозяйства) приведен в табл. 5.

Таблица 5

Профессия	Группа производственных процессов по СНиП II-92-76	Специальные санитарно-бытовые помещения и устройства
1	2	3
1. Оператор, занятый на работах: <ul style="list-style-type: none"> а) по приему и выдаче денег по переводам б) по приему, обработке и выдаче письменной корреспонденции в) по организации доставки почтовых отправлений и периодической печати г) по оформлению нерозданных почтовых отправлений д) по продаже знаков почтовой оплаты е) по приему подписки на газеты и журналы ж) по учету почтовой тары з) по учету рабочего времени и выполнению норм выработки и) по перечислению денег по переводам и торговой выручки на расчетные счета Госбанка к) по контролю переводных операций 		

1	2	3
л) по контролю путевых документов м) в главной кассе и на участке условных ценностей н) в бюро контроля переводов и зональных вычислительных центрах о) в контрольно-справочной службе	Ia	
2. Операторы, занятые обработкой корреспонденции и бандеролей	Ia	
8. Почтальон	Ia	Помещения и устройства для сушки рабочей одежды и обуви, ножные ванны
4. Электромонтер электропитающих установок	Iб	Душевые
6. Операторы, занятые обработкой и сортировкой посылок и продукции печати	Iб	Душевые, ножные ванны
6. Операторы, занятые на работах по обмену и сопровождению почты	Iб	То же
7. Слесарь по контрольно-измерительным приборам и автоматике, слесарь-ремонтник, электромеханик по ремонту и обслуживанию счетно-вычислительных машин	Iб	Душевые, ножные ванны

Примечание. Гардеробная для хранения личных вещей организуется по условиям технологии в случае устройства гардеробных для уличной одежды. Типовой размер ячейки для хранения личных вещей, мм: глубина 500, ширина 330, высота 400. Нижний ряд ячеек располагается не ниже 500 мм от пола.

ТРЕБОВАНИЯ ПО ОХРАННОЙ СИГНАЛИЗАЦИИ

3.42. Помещения касс, отделов кадров, типографий всех предприятий почтовой связи и Союзпечати, а также отделения связи и магазины Союзпечати оборудуются охранной сигнализацией с подачей сигналов в помещение ВОХР или милицию.

4. СОСТАВ ПОМЕЩЕНИЙ ПРЕДПРИЯТИЙ ПОЧТОВОЙ СВЯЗИ И СОЮЗПЕЧАТИ И ПОРЯДОК ОПРЕДЕЛЕНИЯ ИХ ПЛОЩАДЕЙ

4.1. В зависимости от назначения помещения подразделяются на производственные и вспомогательные.

Помещения цехов и участков, непосредственно предназначенные для обработки и хранения почтовых отправок и продукции Союзпечати, оформления документации, мастерские и зарядные относятся к производственным.

К вспомогательным относятся помещения санитарно-бытовые, общественного питания, здравоохранения, культурного обслуживания, управлений, учебных заведений и общественных организаций.

ПРОИЗВОДСТВЕННЫЕ ПОМЕЩЕНИЯ

4.2. Площадь производственных помещений определяется в зависимости от объема работы и принятого технологического процесса. При этом учитываются площадь, необходимая для размещения оборудования, мебели, складирования почтовых отправок и продукции Союзпечати на стеллажах, тележках, поддонах, контейнерах или на полу, а также площадь проходов и проездов. Высота производственных помещений определяется технологическими требованиями.

4.3. Нормы площади для хранения (складирования) почтовых отправок и закрытых вещей, а также продукции Союзпечати приведены в табл. 6.

Таблица 6

Почтовые отправления, закрытые вещи и продукция Союзпечати	Нормы площади на одну стандартную пачку (упаковку) при складировании, м ²	
	на полу	на стеллажах
Газеты	0,04	0,05
Журналы	0,06	0,07
Мешки с печатью	0,03	0,04
Письменная корреспонденция и бандероли (мешок)	0,05	0,07
Международные мешки с посылками	0,09	0,10
Посылки	0,04	0,05
Книги	0,023	0,027
Календари	0,016	0,019
Изобразительная продукция	0,011	0,013
Грампластинки	0,009	0,010
Галантерея	0,007	0,008
Парфюмерия	0,013	0,015
Табачная продукция	0,179	0,215
Филателистическая продукция	0,031	0,037
Знаки почтовой оплаты	0,016	0,019

4.4. Почтовые отправления, закрытые вещи, а также продукция Союзпечати при укладке на полу раскладываются по группам в штабели. Между группами предусматриваются интервалы не менее 600 мм. Максимальная высота штабеля 1,5 м. Площадь штабеля определяется исходя из его устойчивости.

4.5. Минимальная площадь кладовых для хранения посылок 15 м².

4.6. Операционные залы почтамтов, узлов связи, отделений связи и пункты подписки размещаются, как правило, на первом этаже.

4.7. Кассы пунктов приема подписки и рабочие места по обработке подписных абонементов на кассовых машинах располагаются в изолированных помещениях.

4.8. Площади для обслуживания клиентуры в почтамтах, узлах связи, отделениях связи, пунктах приема подписки состоят из площади для размещения

операционных рабочих мест и площади для клиентуры и определяются исходя из следующих положений:

а) площадь для размещения операционных рабочих мест проектируется с учетом минимального расстояния: от стены до барьера 3 м, между осями рабочих мест приема и выдачи письменной корреспонденции, телеграмм, оформления подписки на газеты и журналы 2 м, а приема и выдачи посылок 2,5 м;

б) площадь для клиентуры 15—20 м² на одно операционное место.

Примечания: 1. Число рабочих мест устанавливается заданием на проектирование с учетом объемов работы.

2. Нормами не учитываются размещение в залах для клиентов стендов для выставок и реклам, кабин междугородных телефонов, телефонов-автоматов, абонентских шкафов и т. д., число и состав которых определяется заданием на проектирование.

4.9. Площадь кладовых для накапливания сопутствующих товаров в агентствах Союзпечати определяется исходя из следующих нормативов: праздничных (тематических) открыток (50% объема) 60 суток; календарей (20% объема) 60 суток; сопутствующих товаров 5 суток.

4.10. Порядок определения площадей остальных производственных помещений приведен в приложении 2.

ВСПОМОГАТЕЛЬНЫЕ ПОМЕЩЕНИЯ

4.11. Перечень вспомогательных помещений приведен в табл. 7.

Таблица 7

Помещения	Почтамт	Узел связи	Отделение связи	ПЖДП	ОПП	АОПП	ГЖЭ	Агентство Союзпечати
1	2	3	4	5	6	7	8	9
1. Кабинет начальника	+	*	—	+	+	+	+	+
2. Кабинет заместителя начальника	+	*	—	+	+	+	+	+
3. Кабинет главного инженера	+	*	—	+	+	+	—	+
4. Технический отдел	+	—	—	+	+	+	—	+
5. Отдел эксплуатации	+	*	—	+	+	+	—	+
6. Плановый отдел	+	*	—	+	+	+	—	+
7. Отдел труда и заработной платы	+	*	—	+	+	+	—	+
8. Бухгалтерия	+	*	—	+	+	+	—	+
9. Отдел кадров	+	*	—	+	+	+	—	+
10. Административно-хозяйственный	+	*	—	+	+	+	—	+
11. Отдел электросвязи	+	*	—	—	—	—	—	—
12. Помещения общественных организаций	+	*	—	+	+	+	—	+

Окончание табл. 7

1	2	3	4	5	6	7	8	9
13. Технический кабинет	+	—	—	+	+	+	—	+
14. Кабинет по технике безопасности	+	*	—	+	+	+	—	+
15. Техническая библиотека	+	*	—	+	+	+	—	+
16. Красный уголок	+	+	—	+	+	+	+	+
17. Производственная лаборатория	+	—	—	+	+	+	—	+
18. Помещения общественного питания	+	*	—	+	+	+	—	+
19. Здравпункт	+	*	—	+	+	+	—	+
20. Гардеробные	+	*	+	+	+	+	+	+
21. Душевые	+	*	+	+	+	+	+	+
22. Умывальные	+	*	+	+	+	+	+	+
23. Помещения для личной гигиены женщин	+	*	—	+	+	+	+	+
24. Курительные	+	*	—	+	+	+	+	+
25. Уборные	+	*	+	+	+	+	+	+
26. Комнаты для сушки одежды	+	+	+	+	+	+	+	—
27. Комната сопровождающих (шоферов)	+	+	—	+	+	+	+	+
28. Помещения для отдыха производственного персонала	+	*	—	+	+	+	+	+
29. Помещения для инструкторов и межрайонных контролеров	—	—	—	+	+	—	—	—
30. Камера хранения личных вещей	—	—	—	+	+	—	—	—
31. Помещение для хранения уборочного инвентаря	+	—	—	+	+	+	—	+

Примечания: 1. Предусматривается помещение (+).

2. Не предусматривается помещение (—).

3. Помещения, отмеченные знаком *, предусматриваются в общем комплексе узла связи.

4. Разрешается размещать в одном помещении различные службы, характер работы которых допускает это.

5. Вместо указанных в таблице отделов могут предусматриваться соответствующие группы исполнителей.

6. Площадь помещений 4, 5, 6, 7, 8, 9, 10, 11 определяется из расчета 4 м² на человека.

7. Площадь помещения 17 определяется из расчета 5 м² на человека.

8. Площадь помещения 13 определяется из расчета 1,75 м² на одного занимающегося.

9. Площадь помещения 15 определяется в соответствии с указаниями по проектированию зданий и помещений библиотек.

10. Площадь помещений 1, 2, 3, 12, 14, 16, 18, 19, 20, 21, 22, 23, 24, 25, 26, 28 определяется в соответствии со СНиП Вспомогательные здания и помещения промышленных предприятий. Нормы проектирования.

11. Площадь помещения 26 определяется из расчета 6 м² на одного человека.
 12. Площадь помещения 30 определяется из расчета 0,16 м² на одного человека.
 13. Площадь помещения 31 предусматривается на каждом производственном этаже размером 10—12 м².
 14. Технические библиотеки, производственные лаборатории предусматриваются только на крупнейших предприятиях.
 15. Площадь отдельных помещений должна быть не менее 9 м².

5. ТЕХНИКО-ЭКОНОМИЧЕСКИЕ ПОКАЗАТЕЛИ

5.1. Фонды времени и режим работы.

Режим работы предприятий почтовой связи и Союзпечати и их производственных подразделений определяется при проектировании с учетом:

- нормативов и обеспечения высококачественного обслуживания клиентуры;
- общих и поэтапных контрольных сроков, объемов работы, расписания движения внешнего транспорта, регламента работы смежных предприятий;
- неравномерности поступления нагрузки;
- рационального использования производственных площадей, оборудования, рабочей силы;
- требований трудового законодательства.

Для основных производственных цехов (участков) ПЖДП и ОПП предусматривается круглосуточный режим работы. Для отделений связи, операционных залов почтамтов и узлов связи, пунктов приема подписки и ГЖЭ — одно- или двухсменный режим.

Режим работы оборудования устанавливается с учетом нормативов его эффективного использования.

5.2. Нормативные значения уровня механизации работ приведены в табл. 8.

5.3. Нормативы себестоимости обработки 100 руб. объема продукции для различных категорий прижелезнодорожных почтамтов и отделений перевозки почты следующие: вне категории 72 руб.; I—IV категорий 77 руб.

5.4. Нормативы производительности труда прижелезнодорожных почтамтов и отделений перевозки почты: вне категории 3,0 тыс. руб./чел.; I—IV категорий 2,5 тыс. руб./чел.; ГЖЭ 10 тыс. руб./чел.

Таблица 8

Виды работ	Коэффициенты уровней механизации по предприятиям					
	Почтамт	ПЖДП, ОПП, АОПП	ГЖЭ	РУС	ОС	Агентство Союзпечати
Погрузочно-разгрузочные работы и внутрипроизводственное транспортирование	0,6	0,65	0,65	0,55	0,5	0,6
Обработка тяжелых грузов (посылок, печати, неперидических изданий и т. д.)	0,4	0,45	0,45	—	—	0,45
Почтово-кассовые операции, а также операции по приему подписки	0,55	—	—	0,5	0,4	0,4
Обработка письменной корреспонденции на предприятиях, где механизированы операции разборки, лицевки писем и сортировки постпакетов	—	0,25	—	—	—	—

Приложение 1

КОЭФФИЦИЕНТЫ ПРИВЕДЕНИЯ ПРОДУКЦИИ СОЮЗПЕЧАТИ
ПО ТРУДОЕМКОСТИ ОБРАБОТКИ

Виды продукции	Коэффициенты
Газеты	1,00
Журналы	3,00
Книги	2,98
Открытки	0,12
Плакаты	0,70
Грампластинки	1,73
Значки	0,32
Авторучки	0,52

Приложение 2

ПОРЯДОК ОПРЕДЕЛЕНИЯ ПЛОЩАДЕЙ ПРОИЗВОДСТВЕННЫХ
ПОМЕЩЕНИЙ (КРОМЕ ПЕРЕЧИСЛЕННЫХ В РАЗДЕЛЕ 4)

Помещения	Почтамт	Узел связи	ОС	ПЖДП	АОПП	ГЖЭ	Агентство Союзпечати	Величина и порядок определения площадей, м ²
1. Кабинеты начальников цехов (участков), в том числе линейных и технического обслуживания почтовых вагонов	+	+	-	+	+	+	+	12 — 18 в непосредственной близости от соответствующих цехов (участков)
2. Помещения аппарата цехов (участков): нарядчиков, учетчиков и прочих совместно с заместителями начальников цехов	+	+	-	+	+	+	+	4 на одного человека
3. Линейный цех:								
а) для хранения руководств и пособий для разъездных бригад	-	-	-	+	-	-	-	В зависимости от численности по норме 0,2 на одну бригаду
б) для подготовки разъездных бригад рейсу	-	-	-	+	-	-	-	См. приложение 3

1	2	3	4	5	6	7	8	9
в) для хранения оружия и именных вещей	—	—	—	+	—	—	—	См. приложение 3
4. Цех технического обслуживания почтовых вагонов:								
а) кладовая чистого и грязного постельного белья	—	—	—	+	—	—	—	»
б) кладовая вагонного имущества	—	—	—	+	—	—	—	»
в) для технических контролеров	—	—	—	+	—	—	—	4 на одного человека
5. Для дежурного цехового персонала по техническому обслуживанию оборудования	+	+	—	+	+	+	+	Предусматриваются на каждом этаже площадью 10 — 12
6. Столярные и слесарно-механические мастерские для ремонта оборудования и кладовая запасных частей	+	+	—	+	+	+	+	См. приложение 3
7. Для инженерно-технических работников мастерских	+	—	—	+	+	—	+	4 на одного человека
8. Мастерская по ремонту электрооборудования и слаботочной аппаратуры	+	+	—	+	+	—	+	См. приложение 3
9. Электросварочный участок	+	—	+	+	+	—	+	»
10. Мастерская для ремонта мешковой тары	+	+	—	+	+	—	—	В зависимости от числа зашивочных машин из расчета 6 на одну машину, но не менее 10
11. Мастерская для ремонта тележек и контейнеров	+	—	—	+	+	—	+	Определяется размещением 10% тележек и контейнеров, находящихся в обращении из учета 5 на тележку, Выделяется в неотопливаемом помещении
12. Гараж для дворовых уборочных машин (определяется заданием)	+	—	—	+	+	—	+	Площадь, занимаемая машинами, плюс 0,5 м между машинами и стенами
13. Зарядные станции и мастерские по ремонту тягачей (электрокаров, электропогрузчиков)	+	—	—	+	+	—	+	По типовым проектам, а также в соответствии с указаниями по проектированию зарядных станций тяговых и стартерных аккумуляторных батарей

Приложение 3
ПЛОЩАДИ ПРОИЗВОДСТВЕННЫХ ПОМЕЩЕНИЙ

Помещения	Почтамты				Узлы связи				Отделения связи				
	Вне ка- тегории	I	II	III	IV	Вне ка- тегории	I	II	III	IV	Вне ка- тегории	I	II, III, IV
Архив текущего хранения документов	60	50	40	30	20	40	30	20	10	10	10	10	—
Архив длительного хранения документов	200	150	100	80	50	150	100	80	50	30	—	Для архива и кладовых эксплуатационных материалов	—
Кладовая эксплуатационных материалов	80	70	60	50	40	50	40	30	20	10	10	10	—
Кладовая вагонного имущества	—	—	—	—	—	—	—	—	—	—	—	—	—
Кладовая хозяйственная	80	70	60	50	40	50	40	30	20	10	20	10	10
Для хранения оружия и именных вещей	—	—	—	—	—	—	—	—	—	—	—	—	—
Комплектная	30	20	15	10	10	15	10	10	—	—	—	—	—
Для подготовки разъездных бригад к рейсу	—	—	—	—	—	—	—	—	—	—	—	—	—
Кладовая чистого и грязного постельного белья	—	—	—	—	—	—	—	—	—	—	—	—	—
Мастерские столярные и слесарно-механические	250	200	150	100	50	150	100	80	50	30	—	—	—
Мастерские по ремонту электрооборудования и слаботочной аппаратуры	30	20	10	10	10	20	10	10	10	10	—	—	—
Электросварочный участок	10	10	10	10	10	10	10	—	—	—	—	—	—
Кладовая мешковой тары	100	100	90	80	70	100	80	60	50	40	—	—	—
Кладовая эксплуатационных материалов Союза печати, располагаемая в ГЖЭ	—	—	—	—	—	—	—	—	—	—	—	—	—
Кладовая возврата	—	—	—	—	—	—	—	—	—	—	—	—	—
Кладовая макулатуры	—	—	—	—	—	—	—	—	—	—	—	—	—
Кладовая филателии	—	—	—	—	—	—	—	—	—	—	—	—	—
Кладовая рекламы	—	—	—	—	—	—	—	—	—	—	—	—	—
ВОХР	100	90	80	70	60	80	70	60	50	40	—	—	—

Примечание. Допускается изменение площадей в пределах 10—15%.

ПО КАТЕГОРИЯМ ПРЕДПРИЯТИЙ, м²

Прижелезнодорожные почтамты, Отделения перевозки почты					Газетно-журнальные экспедиции					Агентства Союзпечати				
Вне категории	I	II	III	IV	Вне категории	I	II	III	IV	Вне категории	I	II	III	IV
80	70	60	50	40	36	30	25	20	15	60	50	40	30	20
300	250	200	150	100	—	—	—	—	—	150	100	80	60	30
100	80	80	70	60	100	80	60	40	20	80	70	60	50	40
100	90	80	70	60	—	—	—	—	—	—	—	—	—	—
50	40	30	20	10	—	—	—	—	—	50	40	30	20	10
10	10	10	10	10	—	—	—	—	—	—	—	—	—	—
50	40	30	10	10	36	30	25	20	15	50	40	30	20	10
100	80	60	40	10	—	—	—	—	—	—	—	—	—	—
30	25	20	15	10	—	—	—	—	—	—	—	—	—	—
350	300	250	200	150	60	50	36	25	15	80	70	50	40	30
50	40	30	20	10	—	—	—	—	—	30	20	10	10	10
12	10	10	10	10	—	—	—	—	—	12	10	10	10	10
150	120	110	100	90	—	—	—	—	—	—	—	—	—	—
—	—	—	—	—	20	20	15	10	10	—	—	—	—	—
—	—	—	—	—	—	—	—	—	—	40	30	20	10	10
—	—	—	—	—	—	—	—	—	—	40	30	20	10	10
—	—	—	—	—	—	—	—	—	—	40	30	20	10	10
—	—	—	—	—	—	—	—	—	—	40	30	20	10	10
150	130	110	90	70	—	—	—	—	—	50	30	20	10	10

Приложение 4
НОРМЫ ВЫРАБОТКИ, ПРИМЕНЯЕМЫЕ ПРИ ПРОЕКТИРОВАНИИ
ПРЕДПРИЯТИЙ

Операции	Норма, ед/ч
1	2
<i>Посылки</i>	
При транспортировании потоком	400
При укладке на тележку (на пол)	275
При укладке в контейнер	220
Укладка посылок с тележки на транспортер	600
Укладка посылок с пола на транспортер	500
Укладка посылок с пола на тележку	400
Укладка посылок с пола в контейнер	300
Сортировка на установках	
УСП-К	1000
КПС-М	900
ССП-К	1600 (два рабочих места)
Выемка посылок из механизированного накопителя, сличение их с бланками сопроводительных адресов и укладка:	
в тележки без подсортировки	250
в тележки с подсортировкой:	
по двум предприятиям	210
по трем предприятиям	190
в контейнеры с опечатыванием без подсортировки	200
с опечатыванием с подсортировкой:	
по двум предприятиям	170
по трем предприятиям	150
то же из гравитационного накопителя	
в тележки без подсортировки	150
в тележки с подсортировкой:	
по двум предприятиям	135
по трем предприятиям	120
в контейнеры с опечатыванием без подсортировки	110
с опечатыванием с подсортировкой:	
по двум предприятиям	100
по трем предприятиям	90
Приписка посылок к накладным ф. 16:	
вручную	190
на пишущей машинке	220
Составление общей накладной ф. 16	500 (включенных отдельных накладных и приписанных почтовых отправлений и вещей)

Продолжение прил. 4

1	2
Сортировка бланков сопроводительных адресов на шкафах по накопителям сортировочной установки	1500
Подбор бланков сопроводительных адресов по восходящим номерам посылок	800
Прием или сдача посылок счетом от смены к смене и от выделенных бригад по обмену	360
Сортировка посылок с одновременным сличением с бланками сопроводительных адресов и укладкой:	
на тележки (на пол)	80
в контейнеры	70
Сортировка посылок без бланков сопроводительных адресов с укладкой на тележки (на пол)	140
Сличение бланков сопроводительных адресов к посылкам с накладными	230
Обмен контейнеров с автомашинами — прием или сдача	38
Передача контейнеров (между бригадами от смены к смене)	45
Сдача посылок на автомобили из контейнеров	250
Сдача посылок на автомобили с тележек	300
Сдача посылок на почтовые вагоны из контейнеров	270
Сдача посылок на почтовые вагоны с тележек	300
Полная обработка посылок (россыпи)	32
То же, при составлении накладных на машинке	33
Полная обработка групповых посылок	80
Полная обработка входящих посылок в кладовой собственной выдачи	25
Обработка входящих партионных посылок	70
Нормы на обработку крупногабаритных и кинопосылок принимать в половинном размере от норм на обработку стандартных посылок	
<i>Периодическая печать</i>	
Прием пачек и мешков с печатью с внешнего транспорта:	
при транспортировании потоком	460
при укладке на тележку (на пол)	400
при укладке в контейнер	220
Прием стандартных пачек с транспортера и укладка на полу по наименованиям (в ГЖЭ)	250
Вскрытие мешков с печатью при механизированном процессе	150
Раскладка пачек по наименованиям	100
Вскрытие мешков и раскладка пачек по наименованиям вручную	85

1	2
Укладка пачек и мешков на транспортер (тележку)	400
Укладка стандартных пачек на транспортер по наименованиям	250
Укладка пачек и мешков в контейнер	220
Сортировка мешков и пачек с печатью:	
с подразделением по кладовым	300
с сортировкой по группам	160
Разработка перечней	450 мешков, пачек
Обработка документации на транзитную печать (без разработки перечней)	1220 мешков, пачек
Составление общих накладных (фактур в ГЖЭ и ПЖДП)	1220 мешков, пачек
<i>Поэкземплярный просчет входящей печати (в ПЖДП)</i>	
При отсчете одного наименования газет	15 000
При отсчете нескольких наименований газет и сортировке их по клеткам	5000
При отсчете нескольких наименований журналов и сортировке их по клеткам	1500
<i>Формирование посылов в ГЖЭ</i>	
При поточном методе (набор на рабочем месте двух наименований)	20 000—25 000 экз. (в зависимости от удельной массы стандартных пачек)
При наборном способе	10 000—15 000 экз. (в зависимости от количества наименований и удельной массы стандартных пачек)
При наборном способе с укладкой стандартных пачек по наименованиям на рабочих местах формирования и с передачей на рабочие места упаковки	5 000—7 000 экз. (в зависимости от количества наименований)
Сортировка печати по пунктам ГСП	5000 экз.
Набор итогов журналов	6000 экз.
Формирование посылов журналов наборным методом (мелкотиражные издания)	1700 экз.
Обработка стандартных пачек журналов	200
Заадресовка стандартных пачек для обработки на выделенных рабочих местах	300
Укладка пачек в мешки	400
Упаковка пачек газет с автоматической подачей мерного листа, адресование	300 (на два работника)

Продолжение прил. 4

1	2
Прием стандартных пачек с транспортно-распределительной системы, упаковка в крафт-бумагу, адресование	200 (на два работника)
Упаковка и обвязка пачек вручную	90
Обвязка пачек на однопозиционной машине	300
Обвязка пачек на двухпозиционной машине	600
Зашивка мешков	300
Составление накладной ф. 33	750
Приписка мест к перечню	560
Подготовка ярлыков и подкладка их к документам по узлам	375
Сличение пачек и мешков с документами перед отправкой	330
Сдача пачек и мешков в автомобили	430
Сдача пачек и мешков в почтовые вагоны	400
<i>Сопутствующие товары</i>	
Прием и укладка пачек на складе	250
Набор итогов по рабочим местам	100
Формирование посылов	30
Упаковка посылов:	
в пачки	140
в мешки	180
в посылки	50
<i>Страховая почта</i>	
Прием и сдача страховых мешков, высокоценных посылок, кожаных вещей, международных мешков с поименной проверкой	130
Прием и сдача страховых мешков, высокоценных посылок, международных мешков без поименной проверки	300
Обработка прямых групп страховых мешков, высокоценных посылок, международных мешков	75
Полная обработка страховых мешков, высокоценных посылок, кожаных вещей, международных мешков (россыпью)	37
Полная обработка мелких посылок, ценных писем и бандеролей	35
Вскрытие страховых мешков	60
Проверка вложений страховых мешков: по накладным счетом	180
Сортировка ценных писем, бандеролей, мелких посылок вручную	600
Приписка к накладным ценных писем, ценных бандеролей и мелких посылок	350
	110

1	2
Поименная приписка страховых и международных мешков к накладным	450
Заделка мешков	60
Опечатывание страховых мешков	120
Укладка в тележку страховых мешков	400
Сдача страховых, международных мешков и высокоценных посылок с поименной проверкой	130
Сдача страховых, международных мешков и высокоценных посылок без поименной проверки	300
Сортировка ценных писем, бандеролей, мелких посылок на полуавтоматических машинах	1800 (на два рабочих места)
<i>Письменная корреспонденция</i>	
Прием мешков с корреспонденцией из почтовых вагонов и автомобилей:	
при транспортировании потоком	460
при укладке на тележку (на пол)	400
Полная обработка мешков	50
Зацепка мешков к конвейеру	300
Вскрытие мешков с письменной корреспонденцией, транспортируемых на тележке	60
Вскрытие мешков, транспортируемых конвейером	500
Разборка постпакетов и бандеролей после вскрытия мешков, укладка в тележки, ящики или на транспортер	800
Подбор писем под адрес и укладка в ящик	10 000
Разборка писем по видам и группам	3500
Общая сортировка письменной корреспонденции (вручную):	
до 30 клеток	2900
31—40 »	2850
41—50 »	2800
51—60 »	2750
61—70 »	2700
71—80 »	2650
81—90 »	2600
91—100 »	2550
Штемпелевание корреспонденции на полуавтоматической машине	10 000
Штемпелевание корреспонденции вручную	2500
Разборка, лицевка и штемпелевание на автоматических машинах	15 000
Сортировка постпакетов и простых бандеролей на полуавтоматических машинах	1800 (на два рабочих места)
Вскрытие постпакетов и укладка писем в ящики	12 000
Вязка постпакетов на машине	560
Вязка постпакетов вручную	230

Продолжение прил. 4

1	2
Детальная сортировка транзитной и исходящей корреспонденции:	
до 60 клеток	1 900
61—80 »	1 850
81—100 »	1 800
101—120 »	1 750
121—140 »	1 700
141—160 »	1 650
161—180 »	1 600
181—200 »	1 550
201—220 »	1 500
221—240 »	1 450
свыше 240 »	1 400
Заделка мешков с корреспонденцией	60
Заделка мешков, укрепленных на мешкодержателях	120
Составление накладных ф. 16:	
вручную	170 мешков
на пишущей машинке	220 мешков
Заготовка адресных ярлыков на адресовальных машинах:	
ярлыков фф. 9 и 1	1 100
ярлыков ф. 10	800
Заготовка ярлыков вручную	400
Общая сортировка переводов:	
до 30 клеток	2 050
31—40 клеток	2 000
41—50 »	1 950
51—60 »	1 900
61—70 »	1 850
71—80 »	1 800
81—90 »	1 750
91—100 »	1 700
Детальная сортировка переводов:	
до 60 клеток	1 600
61—80 »	1 550
81—100 »	1 500
101—120 »	1 450
121—140 »	1 400
141—160 »	1 350
161—180 »	1 300
181—200 »	1 250
201—220 »	1 200
221—240 »	1 150
свыше 240 »	1 100
Проверка постпакетов переводов	520
Приписка переводов и бандеролей к реестрам	300
Детальная сортировка входящей корреспонденции:	
до 10 клеток	2 150

№ 02839/10

та 102855

ПТ 463-311-80

F-31 0 8 8

10 к.

Окончание прил. 4

1	2
11—20 клеток	2 100
21—30 »	2 050
31—40 »	2 000
41—50 »	1950
51—60 »	1900
61—70 »	1850
71—80 »	1800
81—90 »	1750
Детальная сортировка заказных бандеролей:	430
Детальная сортировка входящих переводов:	
до 10 клеток	1900
11—20 »	1850
21—30 »	1800
31—40 »	1750
41—50 »	1700
51—60 »	1650
61—70 »	1600
71—80 »	1550
<i>Прием и выдача почтовых отправлений</i>	
Прием индивидуальных посылок (без упаковки и сдачи на отправку)	30
Упаковка индивидуальных посылок	15
Прием партионных посылок	55
Выдача и оформление партионных посылок	80
Выдача индивидуальных посылок	24
Выдача индивидуальных посылок (при механизированной подаче из кладовой к операционному окну)	40
Прием денежных переводов:	
индивидуальных	23
партионных	55
Прием денежных переводов при использовании машин «Онега»:	
индивидуальных	30
партионных	60
Оплата входящих переводов:	
наличными деньгами в кассе	23
перечислением	21
Оплата входящих переводов при использовании машин «Онега»:	
наличными деньгами в кассе	30
перечислением	30
Продажа конвертов и открыток	270
Прием индивидуальных заказных писем и бандеролей	45
Прием партионных заказных писем и бандеролей	110
Прием и упаковка ценных писем и бандеролей	20
Выдача ценных писем и бандеролей	21