

ПРАВИТЕЛЬСТВО МОСКВЫ
МОСКОМАРХИТЕКТУРА

ПОСОБИЕ

к МГСН 4.12-97

ЛЕЧЕБНО-ПРОФИЛАКТИЧЕСКИЕ УЧРЕЖДЕНИЯ

РАЗДЕЛ III

ВЫПУСК 4

Диагностические отделения:

Клинико-диагностические лаборатории.

Патологоанатомические отделения.

Бюро (отделения) судебно-медицинской
экспертизы.

ИНФОРМАЦИОННЫЙ ЦЕНТР
ПО НОРМИРОВАНИЮ
И СТАНДАРТИЗАЦИИ
В СТРОИТЕЛЬСТВЕ
ГОССТРОЯ РОССИИ

2004

ПРАВИТЕЛЬСТВО МОСКВЫ
МОСКОМАРХИТЕКТУРА

ПОСОБИЕ

к МГСН 4.12-97

ЛЕЧЕБНО-ПРОФИЛАКТИЧЕСКИЕ УЧРЕЖДЕНИЯ

РАЗДЕЛ III

ВЫПУСК 4

Диагностические отделения:

Клинико-диагностические лаборатории.

Патологоанатомические отделения.

Бюро (отделения) судебно-медицинской экспертизы.

2004

ПРЕДИСЛОВИЕ

1. **РАЗРАБОТАНО:** ГУП МНИИП «Моспроект – 4» (архитектор Ю.В. Сорокина, врач Г.Н. Ильницкая, инженер Е.С. Демина) при участии Центра Госсанэпиднадзора в городе Москве (канд. мед. наук И.А. Храпунова) и Департамента здравоохранения города Москвы (Главный специалист по лабораторной диагностике О.А. Тарасенко и Главный патологоанатом О.В. Зайратьянц).

2. **ПОДГОТОВЛЕНО** к утверждению и изданию Управлением перспективного проектирования, нормативов и координации проектно-исследовательских работ Москомархитектуры.

3. **СОГЛАСОВАНО:** Центром Госсанэпиднадзора в городе Москве, Департаментом здравоохранения города Москвы и Москомархитектурой.

4. **УТВЕРЖДЕНО И ВВЕДЕНО В ДЕЙСТВИЕ** Указанием Москомархитектуры от 29.12.03 № 54

СОДЕРЖАНИЕ

	Стр.
ВВЕДЕНИЕ	4
ОБЛАСТЬ ПРИМЕНЕНИЯ	5
1. КЛИНИКО-ДИАГНОСТИЧЕСКИЕ ЛАБОРАТОРИИ	5
2. ПАТОЛОГОАНАТОМИЧЕСКИЕ ОТДЕЛЕНИЯ	12
3. БЮРО (ОТДЕЛЕНИЯ) СУДЕБНО-МЕДИЦИНСКОЙ ЭКСПЕРТИЗЫ	23
4. НОРМАТИВНЫЕ ССЫЛКИ	32
ПРИЛОЖЕНИЕ 1 Варианты компоновки современного лабораторного оборудования в единую производственную линию....	33
ПРИЛОЖЕНИЕ 2 Схема взаимосвязей основных групп помещений па- тологоанатомических отделений	37
ПРИЛОЖЕНИЕ 3 Планировочные схемы основных помещений пато- логоанатомических отделений	39

»

ВВЕДЕНИЕ

Пособие разработано в развитие действующих МГСН 4.12-97 «Лечебно-профилактические учреждения».

Пособие состоит из 7 разделов и 9 выпусков:

Раздел I – Общие положения (Выпуск 1);

Раздел II – Стационары (Выпуски 2,3);

Раздел III – Диагностические отделения (Выпуски 4,5);

Раздел IV – Специализированные и вспомогательные отделения (Выпуск 6);

Раздел V – Амбулаторно-поликлинические учреждения (Выпуск 7);

Раздел VI – Служебно-бытовые помещения. Подстанции скорой и неотложной медицинской помощи. Молочные кухни и раздаточные пункты молочных кухонь (Выпуск 8);

Раздел VII – Инженерное оборудование (Выпуск 9).

В настоящем Выпуске 4 Пособия изложены основные положения и специфические особенности, в том числе, рекомендуемые составы и площади помещений, планировочные схемы с набором необходимого технологического оборудования клиничко-диагностических лабораторий, патологоанатомических отделений, отделений судебно-медицинской экспертизы.

Пособие предназначено для проектировщиков, а также для организаторов здравоохранения, работающих в области планирования и проектирования лечебно-профилактических учреждений.

ОБЛАСТЬ ПРИМЕНЕНИЯ

1. Настоящий выпуск Пособия распространяется на проектирование клиничко-диагностических лабораторий, патологоанатомических отделений, отделений судебно-медицинской экспертизы новых и реконструируемых лечебно - профилактических учреждений, независимо от их организационно-правовой формы и форм собственности.

2. При проектировании лечебно-профилактических учреждений следует руководствоваться требованиями СНиП 2.08.02-89*, МГСН 4.12.-97, МГСН 4.01-94, других действующих на территории г. Москвы нормативных документов в строительстве, а также учитывать положения выпусков 1, 2, 3 Пособия к МГСН 4.12-97 и настоящего выпуска.

До выхода последующих выпусков Пособия к МГСН 4.12-97 следует также руководствоваться Пособием по проектированию учреждений здравоохранения (к СНиП 2.08.02-89*) в части отделений, подразделений и учреждений не входящих в выпуски 1, 2, 3 и 4 настоящего Пособия.

1. КЛИНИКО-ДИАГНОСТИЧЕСКИЕ ЛАБОРАТОРИИ

1.1. Клиничко-диагностическая лаборатория (КДЛ) организуется по заданию на проектирование в составе лечебно-профилактических учреждений на правах отделения и предназначена для выполнения различных видов лабораторных исследований (общеклинических, биохимических, иммунологических, микробиологических и пр.).

1.2. Амбулаторно-поликлинические учреждения (АПУ), а также стационары менее 800 коек могут не иметь в своем составе клиничко-диагностической лаборатории. В таком случае должна быть предусмотрена группа помещений приема и регистрации анализов и, если это предусмотрено медицинским заданием, экспресс лабораториях.

Рекомендуемая минимальная площадь этих помещений приведена в Таблице 1.1.

Таблица 1.1.

№№ п/п	Наименование помещений	Площадь, м ²	
		АПУ	Стационар
Помещения приема и регистрации анализов			
1.	Помещение приема, регистрации и сортировки проб	12	16
2.	Помещение регистрации и выдачи результатов	6	6
3.	Ожидальная	10	-
4.	Кабинет для взятия проб крови	10	-
Помещения экспресс лаборатории			
1.	Лаборантская общеклиническая	Определяется габаритами и расстановкой оборудования, но не менее 16	
2.	Лаборантская общеклинических и гематологических исследований	Определяется габаритами и расстановкой оборудования, но не менее 24	
3.	Материальная	8	-
4.	Комната персонала	10	10

1.3. Клинико-диагностическая лаборатория может обслуживать несколько прикрепленных к ней лечебно-профилактических учреждений, в таком случае КДЛ является централизованной. Централизованные лаборатории могут быть многопрофильными и специализированными (иммунологические, цитологические, микробиологические и пр.).

1.4. Мощность клинико-диагностической лаборатории определяется в зависимости от количества проб (исследований) в день, устанавливаемых заданием на проектирование.

1.5. Клинико-диагностическая лаборатория должна быть планировочно изолирована от остальных подразделений лечебно-профилактических учреждений, в связи с тем, что все лаборатории работают с потенциально опасным биологическим материалом. Клинико-диагностическая лаборатория не должна быть проходной. Все

помещения КДЛ делятся на «грязную» и «чистую» зоны. К «грязной» зоне относятся все помещения для проведения исследований, к «чистой» – общие помещения.

1.6. В стационарах клинико-диагностическую лабораторию рекомендуется размещать в группе лечебно-диагностических подразделений, в удобной связи с палатными отделениями, приемным отделением, операционным блоком и отделением анестезиологии и реанимации.

1.7. Современное лабораторное оборудование чрезвычайно разнообразно, многофункционально, высокотехнологично и может монтироваться в единую производственную линию. Площади и габариты основных производственных помещений КДЛ – лаборантских – определяются заданием на проектирование, в зависимости от мощности лаборатории, видов исследований, выбранного технологического решения, а также от размеров и расстановки лабораторного оборудования.

1.8. Примеры компоновки современного лабораторного оборудования в единую производственную линию приведены в Приложении 1, рисунки 1 и 2.

1.9. Рекомендуемая минимальная площадь помещений клинико-диагностических лабораторий различной мощности приведена в Таблице 1.2.

Таблица 1.2.

№№ п/п	Наименование помещений	Площадь, м ²			
		Количество проб в день			
		до 400	до 1000	до 2000	до 10000
	Группа помещений приема и сортировки проб				
1.	Помещение приема, регистрации и сортировки проб	16	20	24	26
2.	Ожидательная ¹⁾	12	14	16	18
3.	Помещение для взятия проб крови ¹⁾	12	16	16	16
4.	Помещение регистрации и выдачи результатов анализов	6	6	10	10
5.	Серверная	10	10	10	10

Продолжение таблицы 1.2.

№№ п/п	Наименование помещений	Площадь, м ²			
		Количество проб в день			
		до 400	до 1000	до 2000	до 10000
	Помещения для проведения исследований («грязная зона»)				
1.	Шлюз при входе в группу помещений для проведения исследований	6	6	6	6
2.	Санузел	3	3	3	3+3
	Клинико-гематологическое отделение (группа)				
1.	Лаборантская общеклиническая	Определяется габаритами и расстановкой оборудования, но не менее 24			
2.	Лаборантская гематологическая с вытяжным шкафом	Определяется габаритами и расстановкой оборудования, но не менее 24			
3.	Лаборантская цитологическая	Определяется габаритами и расстановкой оборудования, но не менее 12			
4.	Лаборантская общеклинических и гематологических исследований	Определяется габаритами и расстановкой оборудования, но не менее 30			
5.	Лаборантская общеклинических, гематологических и цитологических исследований	Определяется габаритами и расстановкой оборудования, но не менее 40			
6.	Помещение для окраски мазков с вытяжным шкафом	8	8	10	10
	Биохимическое и иммунологическое отделение (группа)				
1.	Лаборантская для биохимических исследований	Определяется габаритами и расстановкой оборудования, но не менее 18			
2.	Лаборантская для гормональных исследований	Определяется габаритами и расстановкой оборудования, но не менее 18			

Продолжение таблицы 1.2.

№№ п/п	Наименование помещений	Площадь, м ²			
		Количество проб в день			
		до 400	до 1000	до 2000	до 10000
3.	Лаборантская для коагулологии	Определяется габаритами и расстановкой оборудования, но не менее 18			
4.	Лаборантская для биохимических и гормональных исследований	Определяется габаритами и расстановкой оборудования, но не менее 36			
5.	Лаборантская для биохимических, гормональных исследований и для коагулологии	Определяется габаритами и расстановкой оборудования, но не менее 54			
6.	Лаборантская иммунологическая	18	18	26	26
7.	Лаборантская для биохимических, гормональных, иммунологических (серологических) исследований и для коагулологии	Определяется габаритами и расстановкой оборудования, но не менее 80			
<i>Отделение (группа) клинической микробиологии</i>					
1.	Помещение приема и регистрации анализов ²⁾	6	6	8	10
2.	Лаборантская для санитарно-бактериологических исследований	Определяется габаритами и расстановкой оборудования, но не менее 18			
3.	Лаборантская для серологических исследований	Определяется габаритами и расстановкой оборудования, но не менее 18			
4.	Бокс с предбоксом (6+2)	8	8	8x2	8x2
5.	Кабинет врача-микробиолога	-	-	12	12
6.	Стерилизационная ³⁾	10x2	10x2	10x2	10x2
7.	Средоварочная	10	10	12	12
8.	Помещение хранения сред	6	6	8	8
9.	Моечная (12+8)	20	20	20	20

Продолжение таблицы 1.2.

№№ п/п	Наименование помещений	Площадь, м ²			
		Количество проб в день			
		до 400	до 1000	до 2000	до 10000
	Общие помещения («чистая зона»)				
1.	Санитарный пропускник: – гардероб домашней и рабочей одежды ⁴⁾ – душевая – санузел				
		0,55 на 1 работающего			
		3	3	3+3	3+3
		3	3	3+3	3+3
2.	Центрифужная	6	6	10	10
3.	Моечная (12+8)	20	20	20	20
4.	Дистилляционная	6	6	8	8
5.	Помещение с холодильниками для хранения реагентов и проб биоматериалов	8	8	10	12
6.	Холодильная камера	-	-	6	6
7.	Материальные: – чистого белья – хранения запасных частей, посуды – хранения бланков	4 8 4	4 8 4	6 12 6	6 16 6
8.	Помещения хранения: – ядовитых веществ – легковоспламеняющихся и горючих жидкостей – кислот и щелочей (4+4)	8 10 8	8 10 8	8 10 8	8 10 8
9.	Помещение временного хранения отходов	6	6	6	6
10.	Помещение для утилизации отходов ⁵⁾	-	-	6	6

Продолжение таблицы 1.2.

№№ п/п	Наименование помещений	Площадь, м ²			
		Количество проб в день			
		до 400	до 1000	до 2000	до 10000
11.	Кабинет заведующего лабораторией	10	10	12	16
12.	Комната старшего лаборанта	-	-	10	10
13.	Комната врачей лаборантов	-	-	16	18
14.	Комната дежурного лаборанта ⁶⁾	8	8	8	8
15.	Комната персонала	10	10	16	18
16.	Вестибюль-гардеробная	0,5 на 1 сотрудника, но не менее 12			
17.	Душевая с кабиной личной гигиены (3+3)	6	6	6	6
18.	Санузел	3	3	3	3
19.	Кладовые:				
	– дезинфицирующих средств	3	3	3	3
	– предметов уборки с трапом, поливочным краном и сушкой	4	4	4	4
1)	Размещается вне клинико-диагностической лаборатории, как правило, в вестибюльной группе помещений.				
2)	Размещается вне отделения, может быть совмещено с п.1 в группе помещений приема и сортировки проб.				
3)	Стерилизация возможна в централизованном стерилизационном отделении.				
4)	Количество шкафов следует принимать равным количеству персонала, работающего в клинико-диагностической лаборатории.				
5)	Возможно размещение вне отделения.				
6)	Только для стационаров.				

2. ПАТОЛОГОАНАТОМИЧЕСКИЕ ОТДЕЛЕНИЯ

2.1. Патологоанатомическое отделение (ПАО) является структурным подразделением лечебно-профилактического учреждения. ПАО организуется в составе многопрофильных больниц (включая детские), а также специализированных больниц (инфекционных, туберкулезных, онкологических и т.д.).

2.2. Основными задачами ПАО являются:

- установление причин и механизма смерти больного с раскрытием сущности и происхождения заболевания путем вскрытия с последующим гистологическим исследованием органов и тканей;
- выявление при вскрытии острозаразных заболеваний;
- прижизненное определение характера патологического процесса с помощью гистологического исследования диагностического и операционного биопсийного материала (исследование биопсий, в частности диагностических, имеет важное значение для правильной диагностики и лечения заболеваний);
- сопоставление клинических и анатомических диагнозов в целях контроля за качеством лечебно-диагностической работы.

2.3. Основными функциями патологоанатомических отделений являются:

- проведение патологоанатомических вскрытий трупов в присутствии лечащих врачей;
- временное хранение трупов (умерших в ЛПУ и дома) до вскрытия и после него;
- подготовка трупов к выдаче их родственникам и проведение комплекса ритуальных услуг в соответствии с действующими нормативными документами;
- гистологическое исследование аутопсийного материала;
- своевременное и качественное исследование диагностических и операционных биопсий;

- проведение консультативной, клинко-экспертной работы и клинко-анатомических конференций.

2.4. Патологоанатомическое отделение должно располагаться в отдельно стоящем здании, в котором не допускается размещение помещений иных лечебных, лечебно-профилактических и вспомогательных служб ЛПУ.

2.5. Размещение ПАО на территории ЛПУ должно соответствовать требованиям МГСН 4.12-97, а также санитарным нормам и правилам (СанПиН 2.1.3.1375-03).

2.6. Патологоанатомические отделения могут являться учебными базами медицинских ВУЗов, институтов и факультетов усовершенствования врачей. В этом случае необходимо предусматривать дополнительные, обособленные от основных функциональных подразделений помещения для учебных классов, преподавателей, гардеробы, туалеты.

2.7. Мощность ПАО зависит от объема работы и выражается количеством штатных должностей врачей-патологоанатомов. Нормы нагрузки на 1-го врача патологоанатома в год определяется в соответствии с нормативами, устанавливаемыми Министерством здравоохранения РФ (в настоящее время действует приказ МЗ СССР от 23.10.81 года № 1095, Приложение № 1 «О штатных нормативах медицинского персонала ПАО («прозекторский»)»). На 1 должность врача установлена норма нагрузки в год:

- 200 вскрытий умерших старше 15 лет;
- 160 вскрытий детей до 15 лет или мертворожденных;
- 4000 исследований биопсийного и операционного материала.

2.8. Патологоанатомическое отделение может обслуживать несколько прикрепленных ЛПУ, в этом случае ПАО является централизованным.

2.9. Количество вскрытий и биопсийных исследований в ПАО многопрофильных больниц в расчете на 1 койку колеблется в зависимости от профиля палатных отделений и определяется заданием на проектирование.

2.10. Количество секционных столов определяется количеством вскрытий за год, количеством дней работы ПАО в году и количеством вскрытий, которое может

быть осуществлено на одном секционном столе в день. Расчет должен производиться исходя из 1,5 вскрытий на одном секционном столе за рабочий день.

В связи с неравномерностью поступления трупов в течение дней недели, месяцев и времен года необходимо предусматривать 1 стол сверх расчетного количества, как резервный.

2.11. Секционные, предсекционные, кабинеты врачей-патологоанатомов, а также помещения лабораторной группы (гистологических лабораторий) не допускается размещать в подвальных и цокольных этажах патологоанатомических корпусов. На этих этажах допускается размещать холодильные камеры для хранения трупов, помещения для подготовки и одевания трупов, кладовые для хранения кислот, формалина, дезсредств, гардеробные, душевые.

2.12. При размещении в цокольных и подвальных этажах холодильных камер для хранения трупов (вскрытых, невскрытых и находящихся на сохранении), помещений для одевания трупов и хранения похоронных принадлежностей, необходимо наличие не менее 2-х грузовых лифтов (один из них резервный). Количество грузовых лифтов определяется заданием на проектирование.

2.13. Патологоанатомическое отделение должно иметь не менее четырех изолированных входов: для сотрудников, в вестибюль для посетителей, для поступления трупов (неинфицированных) и отдельный выход из траурного зала.

При наличии в ПАО блока помещений для вскрытия инфицированных трупов, он должен иметь отдельный наружный вход, быть изолированным от других помещений корпуса и иметь шлюз при входе из общего коридора.

2.14. Ширина дверных проемов в трупохранилище, секционной, комнате для одевания трупов и в траурном зале должна быть не менее 1,1 м, для беспрепятственной перевозки трупов на специальных каталках.

2.15. Структура ПАО, определяемая видами работ, функциональными и санитарно-гигиеническими требованиями состоит из следующих групп помещений:

- административно-хозяйственная группа;
- группа кабинетов врачей-патологоанатомов;

- лабораторная группа;
- секционная группа;
- инфекционная группа
(наличие этой группы определяется заданием на проектирование);
- ритуальная группа
(по оказанию комплекса обязательных бесплатных и дополнительных платных ритуальных услуг населению);
- группа социально-бытовых помещений для персонала;
- учебные помещения.

2.16. Кабинет заведующего патологоанатомического отделения, относящийся к административно-хозяйственной группе, планировочно необходимо приближать к группе врачебных кабинетов, его площадь должна быть достаточна для проведения производственных совещаний.

2.17. Врачебный кабинет рекомендуется рассчитывать только на одного врача-патологоанатома, что связано с большой ответственностью врачей при установлении окончательного, в особенности прижизненного диагноза.

2.18. Лабораторная группа помещений предназначена для обработки аутопсийного и биопсийного материалов и приготовления гистопрепаратов.

В одной лаборантской целесообразно размещение 2-х рабочих мест лаборантов-гистологов. При организации производственных линий с использованием обычного или автоматизированного оборудования количество рабочих мест лаборантов-гистологов может быть увеличено.

2.19. Современное лабораторное оборудование чрезвычайно разнообразно, многофункционально, высокотехнологично и может монтироваться в единую производственную линию. Площади и габариты лаборантских - основных производственных помещений лаборатории ПАО - определяются заданием на проектирование, в зависимости от количества и видов исследований, выбранного технологического решения, а также от размеров и расстановки лабораторного оборудования.

В лаборантских гистологической лаборатории обязательна установка вытяжных шкафов и местной вытяжки с рабочих столов. Не допускается подключение местных вытяжных устройств к воздуховоду общеобменной вентиляции.

2.20. Секционные должны быть ориентированы на север и иметь естественное освещение.

Секционные следует проектировать на 2 – 3 секционных стола (большие секционные), что обеспечивает возможность взаимных консультаций врачей во время проведения вскрытий. При этом в ПАО должны быть предусмотрены дополнительные малые секционные на 1 стол.

2.21. К каждому секционному столу должен быть обеспечен удобный подъезд каталки с трупом.

Секционные столы должны быть длиной не менее 2-х метров и шириной 85-90 см, снабжены подводом горячей и холодной воды и канализационным стоком, оборудованным устройством для его срочного перекрытия, в случае неожиданного обнаружения по ходу вскрытия инфекции.

2.22. Предсекционные должны быть оборудованы двойными шкафчиками для переодевания врачей и хирургическим умывальником.

2.23. Трупохранилища ПАО должны быть оборудованы кассетными холодильными системами сохранения трупов. Оптимальным планировочным решением является обеспечение возможности горизонтальной связи между трупохранилищем и секционными залами.

2.24. В каждой группе (секционной, лабораторной, ритуальной, во врачебных кабинетах) должна быть смонтирована автономно действующая система вентиляции.

2.25. В секционной группе ПАО, входящих в состав многопрофильных больниц с инфекционными корпусами, должен предусматриваться специальный блок помещений для вскрытий заведомо инфицированных трупов (инфекционная группа) с отдельным наружным входом, санпропускником для персонала, своей кассетной холодильной камерой, шлюзом со стороны внутреннего коридора и другими помещениями.

2.26. Ритуальная группа включает в себя помещения, в которых проводится подготовка трупа к захоронению (туалет, одевание) и выдача тела умершего родственникам, а также радиофицированный траурный зал. Для ожидания родственников и провожающих рядом с залом следует предусматривать комфортное помещение с санузлом. В этом помещении должен быть установлен шкаф с набором медикаментов для оказания в случае необходимости медицинской помощи ожидающим.

Для траурных машин должна быть предусмотрена площадка с удобным отдельным въездом и выездом. Количество машин определяется заданием на проектирование в зависимости от объема работы ПАО.

2.27. Патологоанатомическое отделение может являться учебной базой медицинских ВУЗов. Учебные помещения должны быть изолированы от всех структурных подразделений ПАО.

2.28. Схема взаимосвязи основных групп помещений ПАО приведена в Приложении 2. В Приложении 3 даны планировочные схемы основных помещений ПАО.

2.29. Рекомендуемая минимальная площадь помещений патологоанатомических отделений в зависимости от количества должностей врачей-патологоанатомов приведена в Таблице 2.1.

Таблица 2.1.

№№ п/п	Наименование помещений	Площадь, м ²			
		Количество должностей врачей-патологоанатомов			
		5	10	15	20
	Административно-хозяйственная группа				
1.	Вестибюль-гардеробная для персонала	0,5 на 1 сотрудника, но не менее 12			
2.	Помещение для охраны	6	6	6	6
3.	Кабинет заведующего	18	18	18	18
4.	Комната сестры-хозяйки с помещением для хранения чистого белья или белья одноразового пользования	8+6	8+6	10+6	10+6

Продолжение таблицы 2.1.

№№ п/п	Наименование помещений	Площадь, м ²			
		Количество должностей врачей-патологоанатомов			
		5	10	15	20
5.	Мастерская по текущему ремонту оборудования	14	16	18	24
6.	Санузел персонала	3	3	3x2	3x2
7.	Кладовая хозяйственного инвентаря	8	10	12	14
8.	Помещение для хранения предметов уборки	4	4	4	4
	Группа кабинетов врачей-патологоанатомов				
1.	Кабинет врача-патологоанатома	15x4	15x7	15x10	15x14
2.	Помещение для занятий с персоналом	20	30	40	50
3.	Музей для хранения демонстрационного материала	30	40	50	60
	- препараторская при музее	10	10	10	10
4.	Душевые кабины для врачей	3	3	3x2	3x2
5.	Санузел	3	3	3x2	3x2
6.	Помещение для хранения предметов уборки и дезсредств (4+2)	6	6	6	6
	Лабораторная группа				
1.	Комната для приема и регистрации биопсийного материала с отдельным входом	6	8	10	15
2.	Комната выдачи результатов исследований	6	6	6	6
3.	Лаборантская для иммуноморфологических исследований (состоит из 2-х помещений)	Определяется габаритами и расстановкой оборудования, но не менее 15+15			
4.	Архив для хранения медицинской документации (протоколы вскрытий, бланков направлений на патологоанатомическое исследование)	24	24	30	30

Продолжение таблицы 2.1.

№№ п/п	Наименование помещений	Площадь, м ²			
		Количество должностей врачей-патологоанатомов			
		5	10	15	20
5.	Архив для постоянного хранения микропрепаратов и блоков биопсийного материала	24	24	36	36x2
6.	Помещение для вырезки биопсий	20	20	20	20
7.	Лабораторные комнаты для приготовления гистопрепаратов:				
	- из аутопсийного материала	Определяется габаритами и расстановкой оборудования, но не менее 24			
	- из биопсийного материала	Определяется габаритами и расстановкой оборудования, но не менее 24			
8.	Комната старшего лаборанта	12	12	12	12
9.	Резервное помещение для освоения новых методик и аппаратуры	-	-	15	15
10.	Кладовая реактивов	12	14	18	24
11.	Кладовая ядов и летучих веществ	6	6	8	8
12.	Санузел	3	3	3x2	3x2
13.	Помещение для хранения предметов уборки и дезсредств (4+2)	6	6	6	6
14.	Гардеробная для домашней и рабочей одежды с душевой кабиной для среднего медицинского персонала ¹⁾	0,55 на 1 шкаф, 3 на 1 душевую кабину, но не менее 10			
	Секционная группа				
1.	Помещение приема трупов	10	12	15	18
2.	Помещения для хранения трупов (кассетные холодильные камеры) ¹⁾	30	30	30	30
3.	Секционная на 2 стола	40	40	40	40
4.	Секционная на 3 стола	60	60	60	60

Продолжение таблицы 2.1.

№№ п/п	Наименование помещений	Площадь, м ²			
		Количество должностей врачей-патологоанатомов			
		5	10	15	20
5.	Малая секционная на 1 стол (дополнительная)	20	20	20	20
6.	Предсекционная	12	12	12	12
7.	Архив для хранения:				
	– влажного аутопсийного и биопсийного материала	8	10	12	18
	– микропрепаратов и блоков биопсий	10	12	16	20
8.	Комната ночных дежурных санитаров	10	10	10	10
9.	Комната отдыха для санитаров	8	10	12	15
10.	Гардеробная для домашней и рабочей одежды с душевой кабиной для санитаров ²⁾	0,55 на 1 шкаф, 3 на 1 душевую кабину, но не менее 10			
11.	Помещение для временного хранения грязного белья	6	8	10	12
12.	Кладовая хозяйственного инвентаря	10	12	14	16
13.	Санузел	3	3	3x2	3x2
14.	Помещение для хранения предметов уборки и дезсредств (4+2)	6	6	6	6
	Инфекционная группа (с отдельным наружным входом)				
1.	Помещение для хранения защитной одежды и обуви	4	4	4	4
2.	Секционная на 1 стол	20	20	20	20
3.	Предсекционная	12	12	12	12
4.	Помещение для обработки, одевания трупов и подготовки к захоронению	10	10	10	10
5.	Помещение для хранения трупов (кассетная холодильная камера)	16	16	16	16
6.	Санитарный пропускник для персонала	10	10	10	10

Продолжение таблицы 2.1.

№.№ п/п	Наименование помещений	Площадь, м ²			
		Количество должностей врачей-патологоанатомов			
		5	10	15	20
7.	Комната отдыха персонала	10	10	10	10
8.	Санузел	3	3	3	3
9.	Помещение для хранения предметов уборки и дезсредств (4+2)	6	6	6	6
10.	Тамбур наружный	3	3	3	3
11.	Шлюз	3	3	3	3
	Ритуальная группа				
1.	Вестибюль для посетителей	24	28	36	48
2.	Санузел при вестибюле (3x2)	6	6	6	6
3.	Помещение для бесед посетителей с врачами	6	6	6	6
4.	Справочная - регистратура	8	8	8	8
5.	Помещение для одевания, санитарной и косметической обработки трупов и бальзамирования	14	16	18	20
6.	Помещение для хранения консервирующих растворов	4	4	4	4
7.	Помещение для хранения предметов ритуала	18	20	24	36
8.	Траурный зал	80	80	80	80
9.	Комната священника	8	8	8	8
	Группа социально-бытовых помещений для персонала				
1.	Комната психологической и психоэмоциональной разгрузки со шлюзом (20+2)	22	22	22	22
2.	Комната для приема пищи	12	15	18	24
3.	Сауна:				
	- кабина сухого пара	6	6	6	6

Продолжение таблицы 2 1.

№№ п/п	Наименование помещений	Площадь, м ²			
		Количество должностей врачей-патологоанатомов			
		5	10	15	20
	- помещение отдыха	6	6	6	6
4.	Зал с минимальным набором тренажеров для занятий персонала спортом	36	48	72	108
5.	Душевая с кабиной для раздевания (3+2)	5	5	5x2	5x2
6.	Санузел	3	3	3	3
7.	Помещение для хранения предметов уборки	4	4	4	4
	Учебные помещения				
	Состав и площади учебных помещений определяются заданием на проектирование с учетом Пособия по проектированию учреждений здравоохранения к СНиП 2.08.02-89*, раздел III.				
1)	Количество помещений определяется заданием на проектирование				
2)	Количество шкафов следует принимать равным 100% списочного состава персонала. Количество душевых следует принимать из расчета 1 кабина на 15 человек работающих.				

3. БЮРО (ОТДЕЛЕНИЯ) СУДЕБНО-МЕДИЦИНСКОЙ ЭКСПЕРТИЗЫ

3.1. Бюро (отделения) судебно-медицинской экспертизы – учреждение здравоохранения особого типа, основная деятельность которого направлена на обеспечение потребностей правоохранительных органов в производстве судебно-медицинских экспертиз (СМЭ).

В структуру Бюро СМЭ входят:

- отдел СМЭ живых лиц;
- отдел СМЭ трупов с гистологическим отделением;
- отдел сложных экспертиз;
- отдел СМЭ вещественных доказательств со следующими отделениями и лабораториями:
 - судебно-биологическое отделение;
 - судебно-химическое отделение;
 - судебно-биохимическое отделение;
 - судебно-бактериологическое (вирусологическое) отделение;
 - медико-криминалистическое отделение;
 - спектральная лаборатория;
 - лаборатория судебно-медицинских молекулярно-генетических исследований.

По заданию на проектирование структура Бюро СМЭ может быть сокращена или дополнена.

3.2. Здание Бюро СМЭ должно располагаться на отдельной территории площадью не менее 1 га. На территории Бюро СМЭ необходимо предусматривать: гараж для служебных машин, склады для хранения горюче-смазочных материалов, легковоспламеняющихся веществ, помещения для хранения гробов и других предметов ритуала, контейнерную площадку для мусоросборников.

Кроме того, на территории Бюро СМЭ следует предусмотреть стоянку автотранспорта для дневной парковки автомашин персонала, родственников и представителей правоохранительных органов, а также стоянку ритуальных автобусов. Указанные стоянки должны размещаться на расстоянии не менее 25 м от жилых домов.

Территория Бюро СМЭ подлежит ограждению, озеленению и благоустройству.

3.3. Расстояние от здания Бюро СМЭ до жилых домов и общественных зданий должно быть не менее 50 м.

Здание Бюро СМЭ, а также подъезд к нему должен быть изолирован от прилегающих жилых домов и не просматриваться из окон как жилых домов, так и палат ЛПУ.

Расстояние от здания Бюро СМЭ до других зданий ЛПУ следует принимать, как правило, не менее 30 м. При строительстве новых зданий Бюро СМЭ на территории действующих больниц, по согласованию с органами госсанэпиднадзора, допускается уменьшение этого расстояния.

3.4. Планировка помещений должна обеспечить зонирование основных отделов, отделений и лабораторий Бюро СМЭ

3.5. Отделение экспертизы живых лиц осуществляет:

- экспертизу степени тяжести телесных повреждений;
- экспертизу стойкой утраты трудоспособности;
- экспертизу половых состояний и половых преступлений.

В составе этого отделения должны быть предусмотрены кабинеты врачей судмедэкспертов и кабинеты врачей консультантов общего и узкого профилей.

3.6. Площадь кабинетов врачей судмедэкспертов и врачей консультантов следует принимать с учетом специальности врача, по нормам, предусмотренным для врачебных кабинетов амбулаторно-поликлинических учреждений.

3.7. В Бюро СМЭ должны предусматриваться помещения:

- для хранения одежды трупов до решения органов милиции об их уничтожении;

- для хранения частей трупов с холодильными камерами;
- низкотемпературная холодильная камера для длительного хранения трупов.

3.8. К помещениям Бюро СМЭ предъявляются те же требования, что и к аналогичным помещениям патологоанатомических отделений.

3.9. Структура Бюро СМЭ состоит из следующих групп помещений:

- административно-хозяйственная группа;
- группа кабинетов врачей судмедэкспертов;
- лабораторная группа;
- секционная группа;
- инфекционная группа
(наличие этой группы определяется заданием на проектирование);
- ритуальная группа;
- отделение экспертизы живых лиц;
- группа социально-бытовых помещений для персонала.

3.10. В составе лабораторной группы выделяются судебно-гистологическая, судебно-биологическая, судебно-химическая, а также, по заданию на проектирование физико-техническая лаборатория.

3.11. Состав помещений Бюро СМЭ определяется заданием на проектирование.

Рекомендуемая минимальная площадь помещений Бюро СМЭ приведена в Таблице 3.1.

Таблица 3.1.

№№ п/п	Наименование помещений	Площадь, м ²	
		Количество должностей врачей судмедэкспертов	
		5	10
	Административно-хозяйственная группа		
1.	Вестибюль-гардеробная для персонала и посетителей	24	48
2.	Санузел для посетителей (3x2)	6	6
3.	Помещение охраны	6	6
4.	Регистратура	12	15
5.	Кабинет заведующего	18	18
6.	Комната сестры- хозяйки с помещением для хранения чистого белья (8+6)	14	14
7.	Мастерская по текущему ремонту оборудования	14	16
8.	Санузел персонала	3	3
9.	Помещение для хранения предметов уборки	4	4
	Группа кабинетов врачей судмедэкспертов		
1.	Кабинет врача судмедэксперта	15x5	15x10
2.	Библиотека с помещением для занятий с персоналом	20+20	20+30
3.	Музей для хранения демонстрационного материала	30	40
4.	Архив для хранения медицинской документации	18	24
5.	Душевые кабины для врачей	3	3x2
6.	Санузел	3	3x2
7.	Помещение для хранения предметов уборки	4	4

Продолжение таблицы 3.1.

№№ п/п	Наименование помещений	Площадь, м ²	
		Количество должностей врачей судмедэкспертов	
		5	10
	Лабораторная группа		
1.	Судебно-химическая лаборатория:		
	– помещение для спектрального анализа ¹⁾	15	20
	– помещение для микроспектрального анализа ¹⁾	14	16
	– лаборантская	14x2	14x3
	– аналитическая	15	20
2.	Судебно-биологическая лаборатория:		
	– кабинет судебно-биологических исследований	18	18x2
	– лаборантская	12	16
3.	Судебно-гистологическая лаборатория:		
	– лаборантская	18	18x2
	– кабинет врача-гистолога	15	15x2
	– помещение для люминесцентной микроскопии	10	10
4.	Судебно-биохимическая лаборатория		
	– кабинет врача-лаборанта	16	16
	– лаборантская для биохимических исследований	Определяется габаритами и расстановкой оборудования, но не менее 24	
5.	Судебно-бактериологическая (вирусологическая) лаборатория	Состав и площадь помещений определяется заданием на проектирование	
6.	Медико-криминалистическая лаборатория	Состав и площадь помещений определяется заданием на проектирование	

Продолжение таблицы 3 1.

№№ п/п	Наименование помещений	Площадь, м ²	
		Количество должностей врачей судмедэкспертов	
		5	10
7.	Спектральная лаборатория	Состав и площадь помещений определяется заданием на проектирование	
8.	Лаборатория судебно-медицинских молекулярно-генетических исследований	Состав и площадь помещений определяется заданием на проектирование	
9.	Фотолаборатория для макро-и микро-съемки с проявочной (10x2)	20	20
10.	Моечная лабораторной посуды	12	14
11.	Дистилляционная	6	6
12.	Помещение хранения и отбора для экспертизы вещественных доказательств и ценностей	18	24
13.	Материальная для хранения реактивов, посуды, формалина и т.п.	15	30
14.	Кладовая ядов и летучих веществ	8	8
15.	Архив для хранения гистологического материала, блоков и микропрепаратов	12	24
16.	Комната для заточки микротомных ножей	6	6
17.	Санузел	3	3x2
18.	Помещение для хранения предметов уборки и дезсредств (4+2)	6	6
19.	Гардеробная для домашней и рабочей одежды среднего медицинского персонала с душевой кабиной (с разделением по полу) ²⁾	0,55 на 1 шкаф, 3 на 1 душевую кабину, но не менее 10	
Секционная группа			
1.	Помещение приема трупов	10	12
2.	Помещение для хранения трупов	20	30
3.	Помещение для хранения частей трупов	12	14

Продолжение таблицы 3.1.

№№ п/п	Наименование помещений	Площадь, м ²	
		Количество должностей врачей судмедэкспертов	
		5	10
4.	Помещение для холодильной установки	6	6
5.	Помещение для временного хранения одежды трупов	6	8
6.	Секционная на 1 стол	20	-
7.	Секционная на 2 стола	40	40х3
8.	Предсекционная	12х2	12х3
9.	Фиксационная	10	12
10.	Комната ночных дежурных санитаров	10	10
11.	Комната отдыха для санитаров	8	10
12.	Гардеробная для домашней и рабочей одежды с душевой кабиной для санитаров ²⁾	0,55 на 1 шкаф, 3 на 1 душевую кабину, но не менее 10	
13.	Комната для заточки микротомных ножей	6	6
14.	Помещение для временного хранения грязного белья	6	8
15.	Санузел	3	3
16.	Помещение для хранения предметов уборки и дезсредств (4+2)	6	6
Инфекционная группа (с отдельным наружным входом)			
1.	Помещение для хранения защитной одежды и обуви	4	4
2.	Секционная на 1 стол	20	20
3.	Предсекционная	12	12
4.	Помещение для обработки, одевания трупов и подготовки к захоронению	10	10
5.	Помещение для хранения трупов с холодильной установкой (12+6)	18	18

Продолжение таблицы 3.1

№№ п/п	Наименование помещений	Площадь, м ²	
		Количество должностей врачей судмедэкспертов	
		5	10
6.	Санитарный пропускник для персонала	10	10
7.	Комната отдыха персонала	10	10
3.	Санузел	3	3
9.	Тамбур наружный	3	3
10.	Шлюз	3	3
Ритуальная группа			
1.	Вестибюль для посетителей	24	28
2.	Санузел при вестибюле (3x2)	6	6
3.	Помещение для бесед посетителей с врачами	6	6
4.	Справочная - регистратура	8	8
5.	Помещение для одевания, санитарной и косметической обработки трупов и баль- замирования	14	16
6.	Помещение для хранения консервирую- щих растворов	4	4
7.	Помещение для хранения предметов ритуала	18	20
8.	Траурный зал	80	80
9.	Комната священника	8	8
Отдел СМЭ живых лиц		Состав и площадь помеще- ний определяется заданием на проектирование	
Отдел сложных экспертиз		Состав и площадь помеще- ний определяется заданием на проектирование	
Группа социально-бытовых помещений для персонала			
1.	Комната психологической и психоэмо- циональной разгрузки со шлюзом (20+2)	22	22

Продолжение таблицы 3.1

№№ п/п	Наименование помещений	Площадь, м ²	
		Количество должностей врачей судмедэкспертов	
		5	10
2.	Комната для приема пищи	12	15
3.	Сауна:		
	– кабина сухого пара	6	6
	– помещение отдыха	6	6
4.	Зал с минимальным набором тренажеров для занятий персонала спортом	36	48
5.	Душевая с кабиной для раздевания (3+2)	5	5
6.	Санузел	3	3
7.	Помещение для хранения предметов уборки	4	4
1)	При отсутствии спектральной лаборатории		
2)	Количество шкафов следует принимать равным 100% списочного состава персонала. Количество душевых следует принимать из расчета 1 кабина на 15 человек работающих.		

4. НОРМАТИВНЫЕ ССЫЛКИ

В настоящем выпуске Пособия приведены ссылки на следующие документы:

1. СНиП 2.08.02-89* «Общественные здания и сооружения».
2. СНиП 2.04.05-91* «Отопление, вентиляция и кондиционирование».
3. СанПиН 2.1.3.1375-03 «Гигиенические требования к размещению, устройству, оборудованию и эксплуатации больниц, родильных домов и других лечебных стационаров».
4. МГСН 4.12-97 «Лечебно-профилактические учреждения».
5. Выпуски 1, 2 и 3 Пособия к МГСН 4.12-97.
6. МГСН 2.01-99 «Энергосбережения в зданиях. Нормативы по теплозащите и тепловодозлектроснабжению».
7. ОСТ 91500.13.0001-2003 «Правила проведения внутрилабораторного контроля качества количественных методов исследований с использованием контрольных материалов».

**Варианты компоновки современного лабораторного оборудования¹
в единую производственную линию**

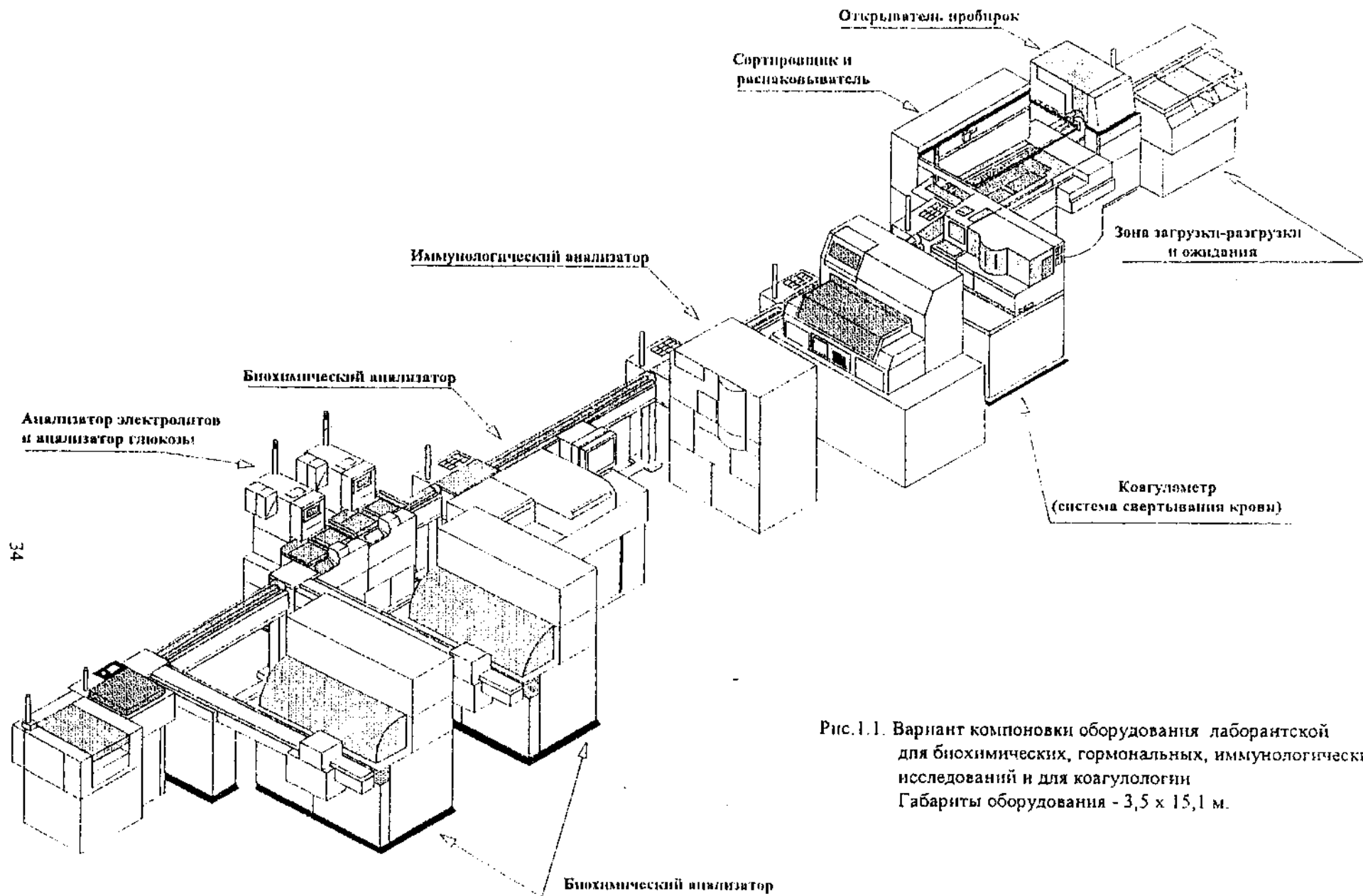


Рис. 1.1. Вариант компоновки оборудования лаборантской для биохимических, гормональных, иммунологических исследований и для коагулологии
Габариты оборудования - 3,5 x 15,1 м.

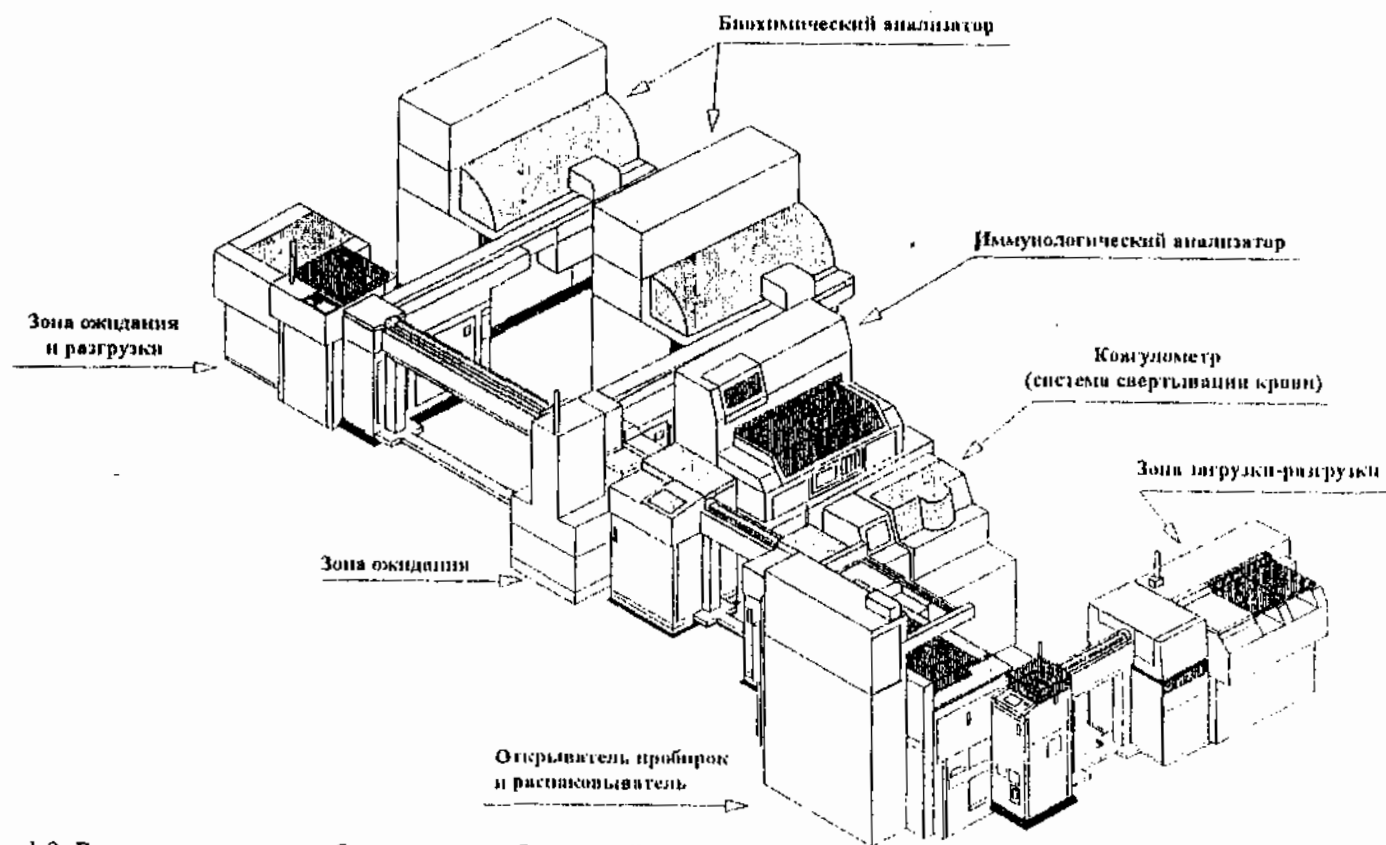


Рис. 1.2. Вариант компоновки оборудования лаборантской для биохимических, гормональных, иммунологических исследований и для коагулологии
Габариты оборудования - 3,5 x 8,0 м.

**Схема взаимосвязей основных групп помещений
патологоанатомических отделений**

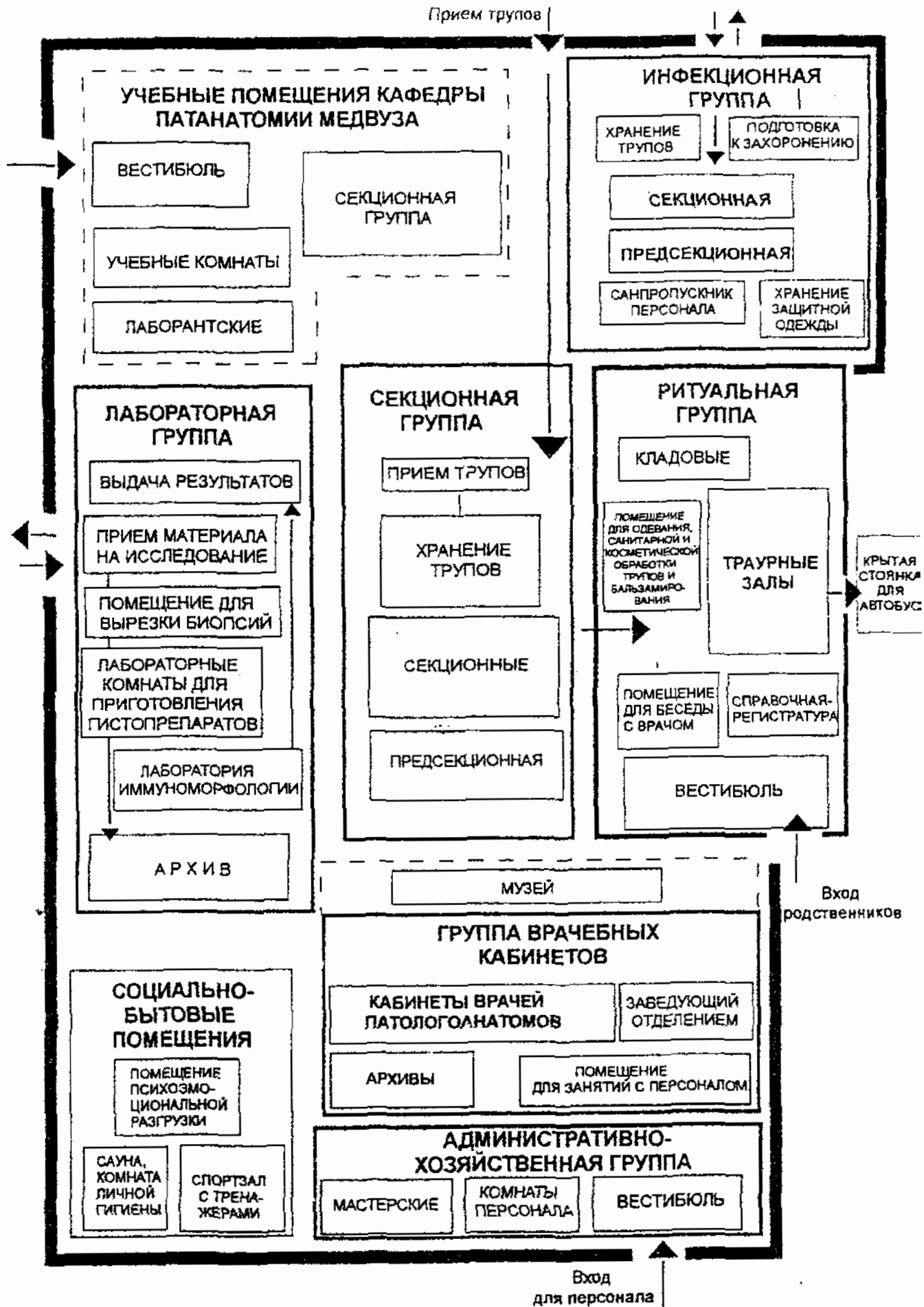


Рис. 2.1. Схема взаимосвязей основных помещений патологоанатомического отделения

**Планировочные схемы основных помещений
патологоанатомических отделений**

Экспликация оборудования

№№ пп	Наименование оборудования	Габариты, мм
1.	Стол палатный	850х630х740
2.	Табурет винтовой	320х320х450
3.	Подставка для тазов	Д=500х720/460
4.	Столик медицинский инструментальный	710х515х870
5.	Шкаф медицинский двухстворчатый	990х440х1650
6.	Шкаф медицинский одностворчатый	450х440х1650
7.	Стол подсобный (для размещения тисков, настольных весов и пр.)	730х600х760
8.	Светильник медицинский 6-рефлекторный стационарный с блоком бесперебойного питания	1480х21000
9.	Стол анатомический	2470х775х860
10.	Умывальник хирургический	600х450х150
11.	Ведро педальное	300х300х500

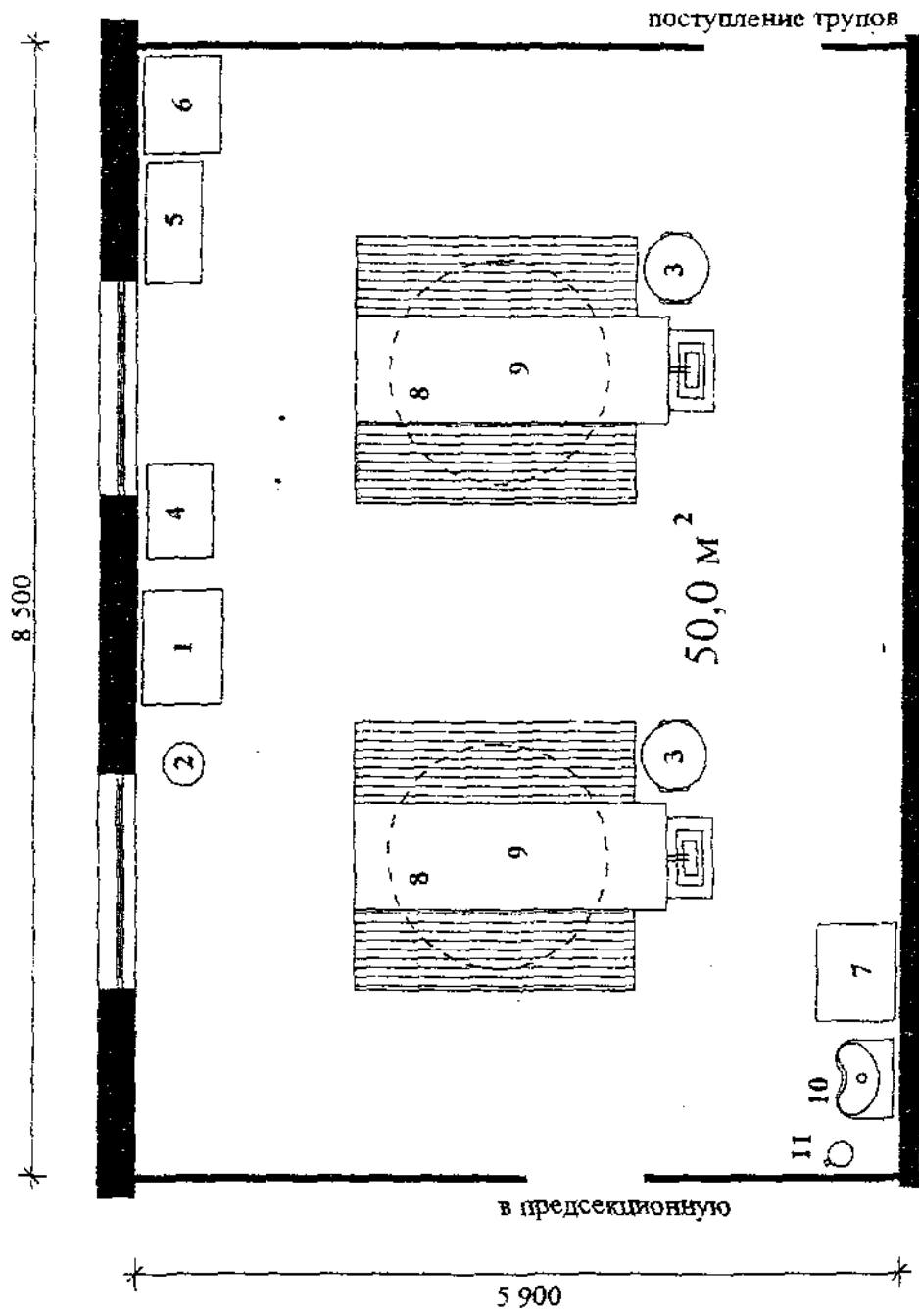


Рис. 3.1. Секционная на 2 стола

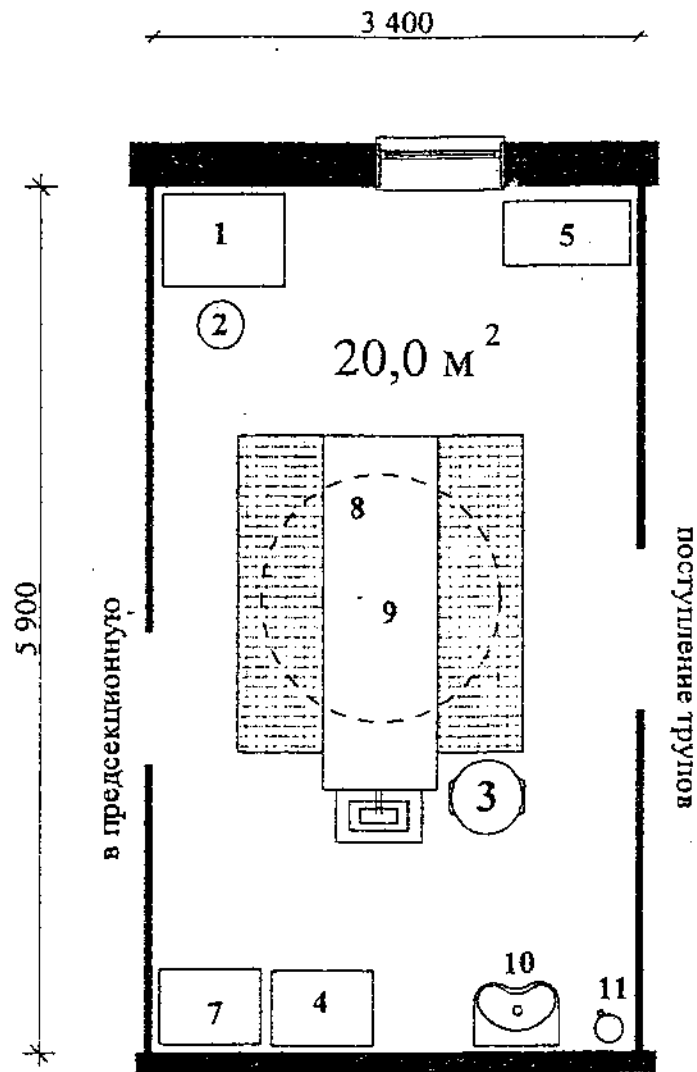


Рис. 3.2. Секционная на I стол

Научно-техническое издание

ПОСОБИЕ

к МГСН 4.12-97

ЛЕЧЕБНО-ПРОФИЛАКТИЧЕСКИЕ УЧРЕЖДЕНИЯ

РАЗДЕЛ III

ВЫПУСК 4

Диагностические отделения:

Клинико-диагностические лаборатории.
Патологоанатомические отделения.
Бюро (отделения) судебно-медицинской экспертизы.

Ответственная за выпуск Л.А.Бычкова

ГУП города Москвы «Управление экономических исследований,
информатизация и координации проектных работ»
ГУП города Москвы «НИАЦ»

125047, Москва, Триумфальная пл., д.1

Подписано к печати 12.01.2004 г. Бумага писчая. Формат 60x84 1/16

Право распространения указанного сборника принадлежит ГУП города Москвы «НИАЦ».
Любые другие организации, распространяющие сборник нелегально,
тем самым нарушают авторские права разработчиков.
Материалы издания не могут быть переведены или изданы в любой форме
(электронной или механической, включая фотокопию, репринтное
воспроизведение, запись или использование в любой информационной системе)
без получения разрешения от издателя.

**За информацией о приобретении издания обращаться:
ГУП города Москвы «НИАЦ» тел. (095) 251-99-58
Факс: 250-99-28**

П РА В И Т Е Л Ъ С Т В О М О С К В Ы
Комитет по архитектуре и градостроительству г. Москвы

ПЕРЕЧЕНЬ

нормативно-методической литературы, распространяемой ГУП «НИАЦ»

1.	Доп. №1 к МГСН 4.06-96	Общеобразовательные учреждения
2.	Доп. №2 к МГСН 4.06-96	Общеобразовательные учреждения
3.	Доп. к разд. 12 пособия к МГСН 4.06-96	Рекомендации по проектированию электрооборудования компьютерных классов (2000 г.)
4.	Доп. К МРР-3.1.10-97	Временные нормы продолжительности проектирования АСУД, ИАСУЭ, СКТВ (КСКПТ) в Москве
5.		Закон об авторском праве и смежных правах
6.	Изм. №1 к МГСН 4.04-94	Многофункциональные здания и комплексы
7.	Изм. №1 к МГСН 4.12-97	Лечебно-профилактические учреждения
8.	Изм. №1 к МГСН 4.13-97	Предприятия розничной торговли
9.	Изм. №2 к МГСН 4.13-97	Предприятия розничной торговли
10.	Изм. №1 к МГСН 4.14-98	Предприятия общественного питания
11.		Инструкция по проектированию и устройству свайных фундаментов зданий и сооружений в г. Москве (2001 г.)
12.	МГСН 1.01-99	Нормы и правила проектирования, планировки и застройки
13.	МГСН 1.02-02	Нормы и правила проектирования комплексного благоустройства на территории г. Москвы
14.	МГСН 2.01-99	Энергосбережения в зданиях (нормативы по теплозащите ...)
15.	МГСН 2.04-97	Допустимые уровни шума, вибрации и требования к звукоизоляции
16.	МГСН 2.06-99	Естественное, искусственное и совместное освещение
17.	МГСН 2.08-01	Защита от коррозии бетонных и железобетонных конструкций жилых и общественных зданий
18.	МГСН 3.01-01	Жилые здания
19.	МГСН 4.01-94	Хосписы
20.	МГСН 4.02-94	Дома интернаты для детей-инвалидов
21.	МГСН 4.03-94	Дома-интернаты для инвалидов и престарелых
22.	МГСН 4.04-94	Многофункциональные здания и комплексы
23.	МГСН 4.05-95	Школы-интернаты для детей-инвалидов
24.	МГСН 4.06-96	Общеобразовательные учреждения
25.	МГСН 4.07-96	Дошкольные учреждения
26.	МГСН 4.08-97	Массовые типы физкультурно-оздоровительных учреждений
27.	МГСН 4.09-97	Здания органов социальной защиты населения
28.	МГСН 4.10-97	Здания банковских учреждений
29.	МГСН 4.11-97	Здания, сооружения и комплексы похоронного назначения
30.	МГСН 4.12-97	Лечебно-профилактические учреждения
31.	МГСН 4.13-97	Предприятия розничной торговли
32.	МГСН 4.14-98	Предприятия общественного питания
33.	МГСН 4.15-98	Общеобразовательные учреждения для детей-сирот и детей, оставшихся без попечения родителей
34.	МГСН 4.16-98	Гостиницы

35.	МГСН 4.17-98	Культурно-зрелищные учреждения
36.	МГСН 4.18-99	Предприятия бытового обслуживания населения
37.	МГСН 5.01-01	Стоянки легковых автомобилей
38.	МГСН 5.02-99	Проектирование городских мостовых сооружений
39.	МГСН 8.01-00	Приемка и ввод в эксплуатацию законченных строительством объектов. Основные положения
40.	МГСН 301-01-96	Положение по организации капитального ремонта жилых зданий в г. Москве
41.		Методическое пособие по применению МГСН 1.01-99 при проектировании на территории морфотипов исторической застройки (2002 г.)
42.		Методические рекомендации по составу и учету затрат, включаемых в себестоимость проектной и изыскательской продукции для строительства (1994 г.)
43.		Методика назначения объема инженерно-геологических изысканий в центре и срединной части г. Москвы (2000 г.)
44.		Методика и нормативы для определения затрат на проведение торгов и конкурсов при реализации Московской городской программы капитального строительства (2000 г.)
45.		Методика разработки документации системы качества проектной продукции (элементы СК 4.4) на основе стандартов ИСО-9000 (2002 г.)
46.	MPP-2.2.04.02-01	Рекомендации по заключению договоров на выполнение проектных и изыскательских работ в строительстве в г. Москве
47.	MPP-2.2.07-98	Методика проведения обследований зданий и сооружений при их реконструкции и перепланировке
48.	MPP-2.2.08-98	Положение о техническом надзоре заказчика за строительством
49.	MPP-2.2.16-00	Рекомендации по организации и проведению маркетинговых исследований до разработки предпроектной и проектной документации с целью определения коммерческой эффективности территории
50.	MPP-2.3.02-02	Методика определения стоимости разработки разбивочных чертежей-актов линий градостроительного регулирования
51.	MPP-3.1.03-93	Рекомендации по определению укрупненных показателей стоимости строительства, изыскательских и проектных работ для составления титульных списков по объектам
52.	MPP-3.1.06-97	Сборник БУПс, предназначенных для определения стоимости строительства объектов, возводимых на садоводческих участках, коттеджи
53.	MPP-3.1.10-97	Нормы продолжительности проектирования объектов строительства
54.	MPP-3.1.12-96	Нормы продолжительности разработки предпроектной и исходно-разрешительной документации
55.	MPP-3.2.03-96 (коррект.)	Порядок определения стоимости разработки предпроектной градостроительной документации
56.	MPP-3.2.03.1-2000	Временный порядок определения стоимости разработки проектов планировки территории
57.	MPP-3.2.04-98	Нормы продолжительности выполнения изыскательских работ
58.	MPP-3.2.05.02-00	Порядок определения стоимости работ по техническому обследованию строительных конструкций зданий и сооружений (2-я редакция)
59.	MPP-3.2.06.04-00	Порядок определения стоимости проектных работ для строительства (4-я редакция)

60.	MPP-3.2.07.02-02	Методика определения стоимости авторского надзора за строительством зданий, сооружений и предприятий в г. Москве
61.	MPP-3.2.09.02-00	Рекомендации по определению стоимости работ, связанных с согласованием предпроектной и проектной документации для строительства в г. Москве
62.	MPP-3.2.12.02-00	Порядок определения стоимости оказания маркетинговых, консалтинговых услуг, менеджмента и других услуг (2-я редакция)
63.	MPP-3.2.13.02-00	Порядок определения стоимости проектных работ по реставрации и реконструкции зданий и сооружений (2-я редакция)
64.	MPP-3.2.13.1.02-00	Порядок определения стоимости разработки исходно-разрешительной документации по реставрации и реконструкции зданий и сооружений
65.	MPP-3.2.16.02-02	Методика определения стоимости разработки ИРД в проектировании
66.	MPP-3.2.18-02-01	Порядок определения стоимости проектирования фонтанов в условиях г. Москвы (2-я ред.)
67.	MPP-3.2.18-02-02	Рекомендации по определению стоимости проекта архитектурной колористики фасадов зданий, сооружений в г. Москве
68.	MPP-3.2.22.02-00	Порядок определения стоимости «привязки» типовых проектов жилых домов в зависимости от стоимости строительства 1 кв.м. общей площади (2-я редакция)
69.	MPP-3.2.26-99	Порядок определения стоимости разработки технической документации на автоматизированные системы управления технологическими процессами (АСУТП) для объектов
70.	MPP-3.2.27-00	Порядок определения стоимости археологических исследований при проведении градостроительных работ в зонах охраны г. Москвы
71.	MPP-3.2.30-99	Порядок определения стоимости проекта архитектурного освещения для формирования световой среды и создания световых ансамблей в г. Москве
72.	MPP-3.2.32-99	Порядок определения стоимости разработки паспортов жилых домов
73.	MPP-3.2.33-01	Рекомендации по составу проектной и сметной документации, необходимой для проведения конкурсов (тендеров) подряда строительных работ по городскому заказу в обеспечение перехода на контрактную систему в твердых договорных ценах
74.	MPP-3.2.37.1-02	Методика определения стоимости работ по визуально-ландшафтному анализу
75.	MPP-3.2.38-02	Сборник цен на проектные работы для капитального ремонта жилых домов, детских дошкольных учреждений и школ
76.	MPP-4.2.03-99	Методические рекомендации по разработке, внедрению и сертификации систем качества на основе стандартов ИСО 9000 в проектных организациях г. Москвы
77.	MPP-4.2.08-97	Методические указания по экономическому обоснованию использования территорий, требующих рекультивационных работ, под массовое жилищное строительство
78.		Нормали на проектирование и строительство зданий «ЮНИКОН» (1999 г.)

При наличном расчете за литературу юридическим лицам необходимо иметь доверенность, в противном случае взимается налог с продаж в размере 5%.

Информация о приобретении: (095) 251-99-58, факс: 250-99-28
 м. Маяковская, Триумфальная пл., д.1. Главный вход в здание Москомархитектуры,
 направо по лестнице вниз, прямо через гардероб до лифта, 5 этаж, ком. 5176
 Часы работы: с 10 до 17. Пятница с 10 до 16. Обед с 13 до 13⁴⁵.